

Expertise botanique



sepnb

Bretagne Vivante

Une voix pour la nature

Ce travail présente les résultats du diagnostic botanique (flore et habitat) réalisé à la demande de la communauté Lesneven Côte des Légendes dans le cadre d'une étude sur le rétablissement des continuités écologiques au niveau du site du Moulin du Pont à Kerlouan (29).

Diagnostic botanique, flore et habitats Etang du Moulin du Pont – Kerlouan (29)

Juillet 2020

Luc GUIHARD
Chargé d'étude



Une voix pour la nature

Rapport d'expertise botanique

Auteur : Luc Guihard, chargé d'étude

Titre : Diagnostic botanique, flore et habitats - Etang du Moulin du Pont – Kerlouan (29)

Date : Juillet 2020

Résumé : Ce travail présente les résultats du diagnostic botanique (flore et habitat) réalisé à la demande de la communauté Lesneven Côte des Légendes dans le cadre d'une étude sur le rétablissement des continuités écologiques au niveau du site du Moulin du Pont à Kerlouan (29).

Mots clés : diagnostic botanique, continuité écologique, habitats, Kerlouan, étang du pont

Table des matières

1	Contexte.....	3
2	Méthode	3
3	Evaluation des statuts des espèces	4
3.1	Statut de protection	4
3.2	Etat de vulnérabilité	4
3.3	Espèces exotiques à caractère envahissant	4
4	4 : Résultats.....	5
4.1	Habitats.....	5
4.2	Commentaire habitats.....	5
4.3	Relevé floristique	9
4.4	Commentaire flore	9
5	Enjeux habitats et espèces.....	11
5.1	Enjeux habitats	11
5.2	Enjeux espèces vulnérables.....	11
5.3	Enjeux espèces exotiques à caractère envahissant.....	11
	Références bibliographiques	12
	Annexes	13

1 Contexte

Ce diagnostic botanique est une contribution à une étude plus large commandée par la communauté de communes Lesneven Côte des Légendes dans le cadre du programme de restauration des continuités écologiques sur le bassin versant du Quillimadec.

Il vise à identifier les enjeux en terme de flore et d'habitats sur le site de l'étang du Pont. Le périmètre d'étude, d'environ 22 ha, est principalement situé sur la commune de Kerlouan et intègre une frange de la commune de Guissény au sud.



Figure 1 : Localisation du périmètre d'étude – Etang du Pont, Kerlouan – Juillet 2020

2 Méthode

Ce diagnostic s'appuie sur l'exploitation des données floristiques collectées sur le terrain au cours du printemps 2020 complétées des données extraites de la base de donnée Calluna et transmises par le Conservatoire botanique national de Brest.

► Le relevé floristique concerne uniquement la flore vasculaire (spermaphytes = plantes à graines et ptéridophytes = fougères). Lichens et mousses ne sont pas pris en compte.

Les taxons sont nommés suivant le Référentiel des Noms d'usage de la Flore de l'Ouest, nomenclature utilisée par le Conservatoire botanique national de Brest. Ce référentiel est en correspondance avec TAXREF v12.0 (Muséum National d'Histoire Naturelle).

Les données acquises lors des prospections du printemps 2020 ont été saisies sous Calluna, base de données du Conservatoire botanique national de Brest.

► Les habitats sont identifiés et nommés en référence aux référentiels : EUNIS, Système d'Information Européen sur la Nature (Louvel J. et coll, 2013), CORINE Biotopes (Bissardon M. et coll, 1997) et suivant le référentiel EUR 28 de la Directive Habitats-Faune-Flore (Directive 92/43/CEE). Ce dernier référentiel concerne les habitats à enjeu de conservation au niveau européen.

3 Evaluation des statuts des espèces

Les statuts des différents taxons sont évalués en regard des textes et documents en vigueur qui définissent la nécessité de protection (textes réglementaires) et de travaux qui informent sur le statut de vulnérabilité des espèces (listes rouges et atlas régionaux). Ces références sont brièvement rappelées ci-après.

3.1 Statut de protection

► La Directive Habitats-Faune-Flore (CEE 92/43 du 21 mai 1992) liste à travers plusieurs annexes (I, II, III, IV) les habitats et les espèces nécessitant des mesures de protections.

► Arrêté du 20 janvier 1982 révisé le 31 août 1995 relatif à la liste des espèces végétales protégées sur l'ensemble du territoire national.

► Arrêté du 23 juillet 1987 relatif à la liste des espèces végétales protégées au niveau régional.

3.2 Etat de vulnérabilité

• Listes rouges

En complément des textes réglementaires, des listes, appelées communément « Listes rouges », indépendantes des textes réglementaires, sont établies à différentes échelles (Europe, Etats, Régions). Elles ont pour objectif d'évaluer le risque d'extinction d'une espèce pour un territoire donné.

Pour la flore, deux listes : liste rouge des espèces végétales rares et menacées dans le Massif armoricain (*S. Magnanon, 1993*) ; liste rouge de la flore vasculaire de Bretagne (*E. Quéré, 2016*), ont été consultées.

• Habitats

La Directive Habitats-Faune-Flore (CEE 92/43 du 21 mai 1992) porte sur la conservation des habitats naturels et de la faune et la flore sauvage en s'appuyant sur le réseau de sites Natura 2000.

Elle est utilisée dans ce travail afin d'évaluer et hiérarchiser la valeur patrimoniale et écologique des habitats inventoriés hors contexte Natura 2000.

3.3 Espèces exotiques à caractère envahissant

► Liste des plantes vasculaires invasives de Bretagne (*E. Quéré et al, 2016*)

4 4 : Résultats

4.1 Habitats

11 grands types d'habitats (sur fond bleu dans le tableau 1) ont été identifiés dans le périmètre d'étude. Ils se déclinent en 16 habitats élémentaires. Ils sont nommés suivant les référentiels EUNIS, Directive Habitats-Faune-Flore et CORINE Biotopes.

Habitats	EUNIS	CORINE Biotopes	EUR 28
ZONES HUMIDES			
ZONES LITTORALES DES EAUX DE SURFACE	C3	53	
Vases exondées nues	C3.65	22.2	
EAUX COURANTES DE SURFACE	C2		
Cours d'eau permanents	C2.3	24.1	
CARICAIES ET ROSELIÈRES SANS EAU LIBRE (zones marécageuses)	D5	53	
Cariçaie à Laîche paniculée	D5.216	53.216	
Cariçaie à Carex riparia	D5.213	53.213	
Roselières à Phragmites australis [?]	D5.1	53.1	
PRAIRIES HUMIDES	E3	37	
Mégaphorbiaies rivulaires eutrophes dominées par Phalaris arundinacea [?]	E5.412	37.715	6430
Mégaphorbiaies non rivulaires eutrophes à Oenanthe safranée [?]	E5.42	37.1	
Prairies inondables dominées par les grands joncs	E3.441	37.241	
PELOUSES, PRAIRIES, LANDES			
PRAIRIES MÉSOPHILES	E2	38	
Prairies améliorées sèches et mésophiles	E2.61	81.1	
FOURRÉS, FORÊT			
OURLETS ET "FRICHES"	E5		
Ptéridaies à <i>Pteridium aquilinum</i>	E5.31	31.86	
FOURRÉS MÉSOPHILES	F3.1	31.8	
Fourré de l'intérieur dominé par <i>Ulex europaeus</i>	F3.15	31.85	
Ronciers	F3.131	31.831	
FOURRÉS ET FORÊTS HUMIDES	F9.2	44.9	
Saulaies	F9.2	44.9	
HAIES ET TALUS	FA	84	
Haies arbustives d'espèces indigènes	FA	84.2	
MILIEUX ARTIFICIELS			
MILIEUX AGRICOLES	I1	82	
Végétations herbacées anthropiques (rudérales)	E2.21	87.2	
MILIEUX FORTEMENT ARTIFICIALISÉS	J	8	
Réseau de transport et autres zones de construction à surface dure	J4		

Tableau 1 : Types d'habitats du périmètre d'étude de l'Etang du Pont – Kerlouan (29)

Au sein de ce cortège, 1 habitat est identifié comme habitat d'intérêt communautaire au sens de la Directive Habitats-Faune-Flore (Directive 92/43/CEE).

- ▶ 6430 Mégaphorbiaies rivulaires eutrophes dominées par la Baldingère

La cartographie générale des habitats ainsi que la cartographie localisant les habitats d'intérêt communautaire sont présentées pages suivantes. (Figures 1 et 2)

4.2 Commentaire habitats

Avec une surface de plus de 20 ha (94 % du périmètre d'étude), les habitats liés aux zones humides composent l'essentiel du cortège. Dans cet ensemble, la surface qui alterne de façon saisonnière entre en eau libre non courante et vases exondées change de qualification en terme d'habitat. En eau, l'habitat « Vases exondées nues - C3.65 ; 22.2 » sera nommé « Lacs, étangs et mares temporaires- C1.6 » une partie de l'année. Ces deux facettes ne sont pas sans intérêt, notamment vis-à-vis des oiseaux.



Photo 1 : Vases exondées nues - C3.65, 22.2 – Etang du Pont, Kerlouan – Mai 2020



Photo 2 : Lacs, étangs et mares temporaires- C1.6 – Etang du Pont, Kerlouan – Juillet 2020

Les formations des zones marécageuses, le plus souvent organisées en mosaïque, et pouvant être rattachées aux phragmitaies, aux cariçaies et aux mégaphorbiaies à oenanthe safranée occupent également une large partie du périmètre soit environ 5 ha. La diversité de leur organisation associée à leur emprise importante leur confère un intérêt certain. Il est cependant compliqué de délimiter avec précision cette mosaïque sur le terrain. La portion la plus complexe qui regroupe ces trois groupements végétaux intriqués est localisée sur la rive droite du Quillimadec, au niveau de son débouché sur l'espace de vase nue.



Photo 3 - 4 : Mégaphorbiaie à Oenanthe safranée E5.42, 37.1 ; cariçaie à *Carex riparia* D5.213, 53.213 et Roselière à *Phragmites australis* D5.1, 53.1 organisées en mosaïque – Etang du Pont, Kerlouan – Mai 2020



Photo 5 : Cariçaie à Laïche paniculée D5.216, 53.216 – Etang du Pont, Kerlouan – Mai 2020

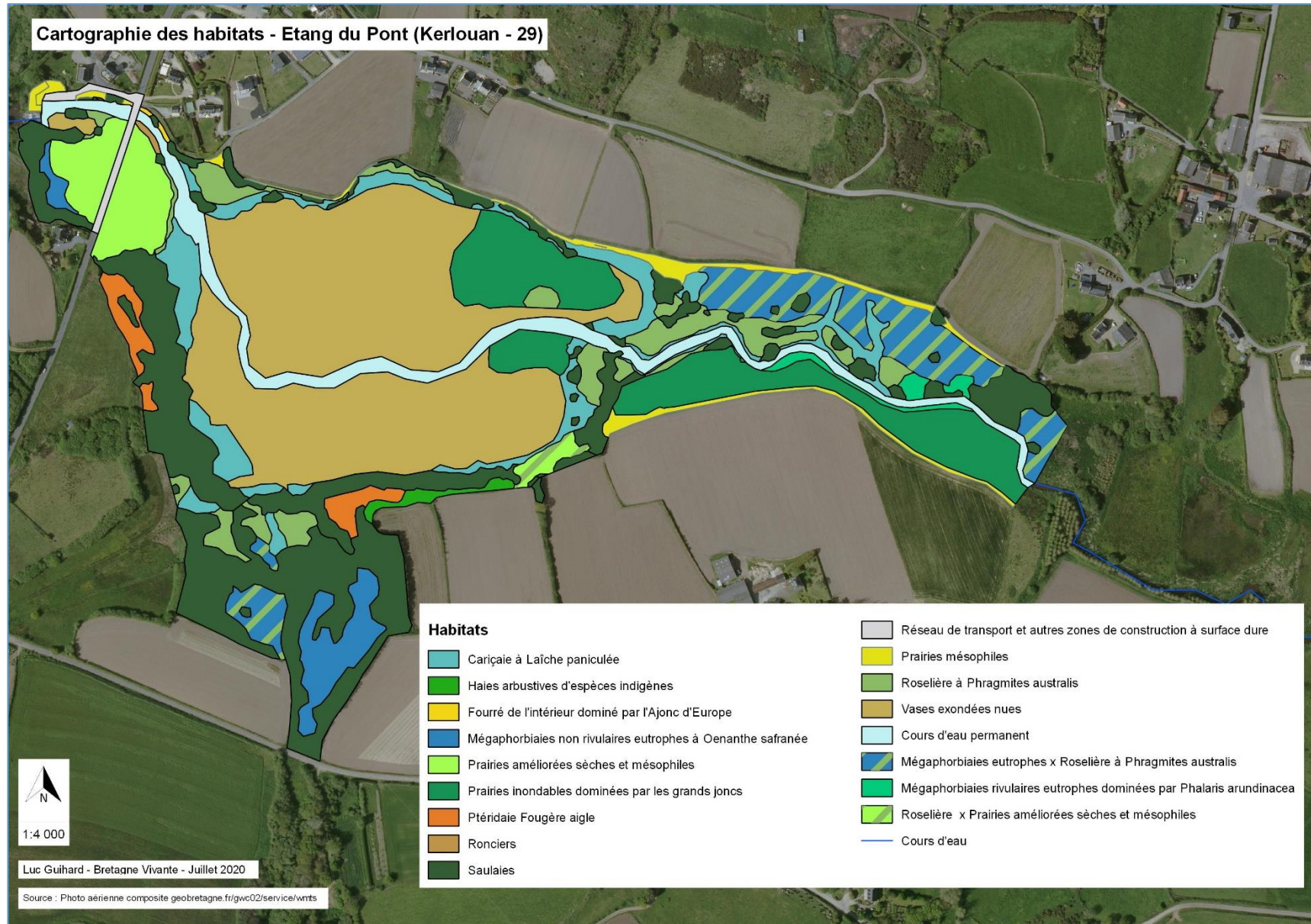


Figure 2 : Cartographie des habitats – Etang du Pont, Kerlouan – Juillet 2020



Figure 3 : Cartographie des habitats d'intérêt communautaire Etang du Pont, Kerlouan – 2020

4.3 Relevé floristique

Les données anciennes transmises par le Conservatoire botanique national de Brest concernent 4 relevés floristiques réalisés en 2002 (1 relevé), 2003 (1 relevé) et 2018 (2 relevés). Chaque relevé ne concerne qu'une portion du périmètre. La synthèse (Annexe 1) totalise 187 taxons, tous communs sur le territoire. Aucun ne présente un statut de protection ou de vulnérabilité.

Les relevés floristiques établis entre mai et juin 2020 totalisent 123 taxons. (Annexe 2).

4.4 Commentaire flore

L'actualisation du relevé floristique réalisé en 2020 montre que le cortège végétal se compose à 95 % d'espèces évaluées communes à l'échelle de la région Bretagne. (eCalluna Conservatoire botanique national de Brest).

Au sein de ce cortège, deux taxons nouveaux pour ce périmètre présentent un statut de vulnérabilité au titre de la liste rouge du Massif armoricain (LRMA 93).

Espèces	Fréquence	Indigénat Bretagne	Liste rouge Massif armoricain
<i>Menyanthes trifoliata</i> L.	PC	I	LRMA[anx2]
<i>Potentilla palustris</i> (L.) Scop.	PC	I	LRMA[anx2]

PC : Peu Commun ; I : Indigène ; LRMA anx 2 : taxons considérés comme rares dans tout le Massif Armoricain ou subissant une menace générale très forte



Photo 6 : Comaret (*Potentilla palustris*) – Etang du Pont – Mai 2020



Photo 7 : Trèfle d'eau (*Menyanthes trifoliata*) – Etang du Pont – Mai 2020

Les stations sont localisées sur la carte page suivante (Figure 4).

► Espèces végétales exotiques à caractère envahissant

Deux taxons sont reconnus au titre de ce statut.

Espèces	Fréquence Bzh	Indigénat	Invasive
<i>Cortaderia selloana</i>	AC	NI	IA
<i>Petasites fragrans</i>	AC	NI	IP

AC : Assez commun ; NI : Non Indigène ; IA : Invasive avérée, IP : Invasive Potentielle

Les stations sont localisées sur la carte page suivante (Figure 4).

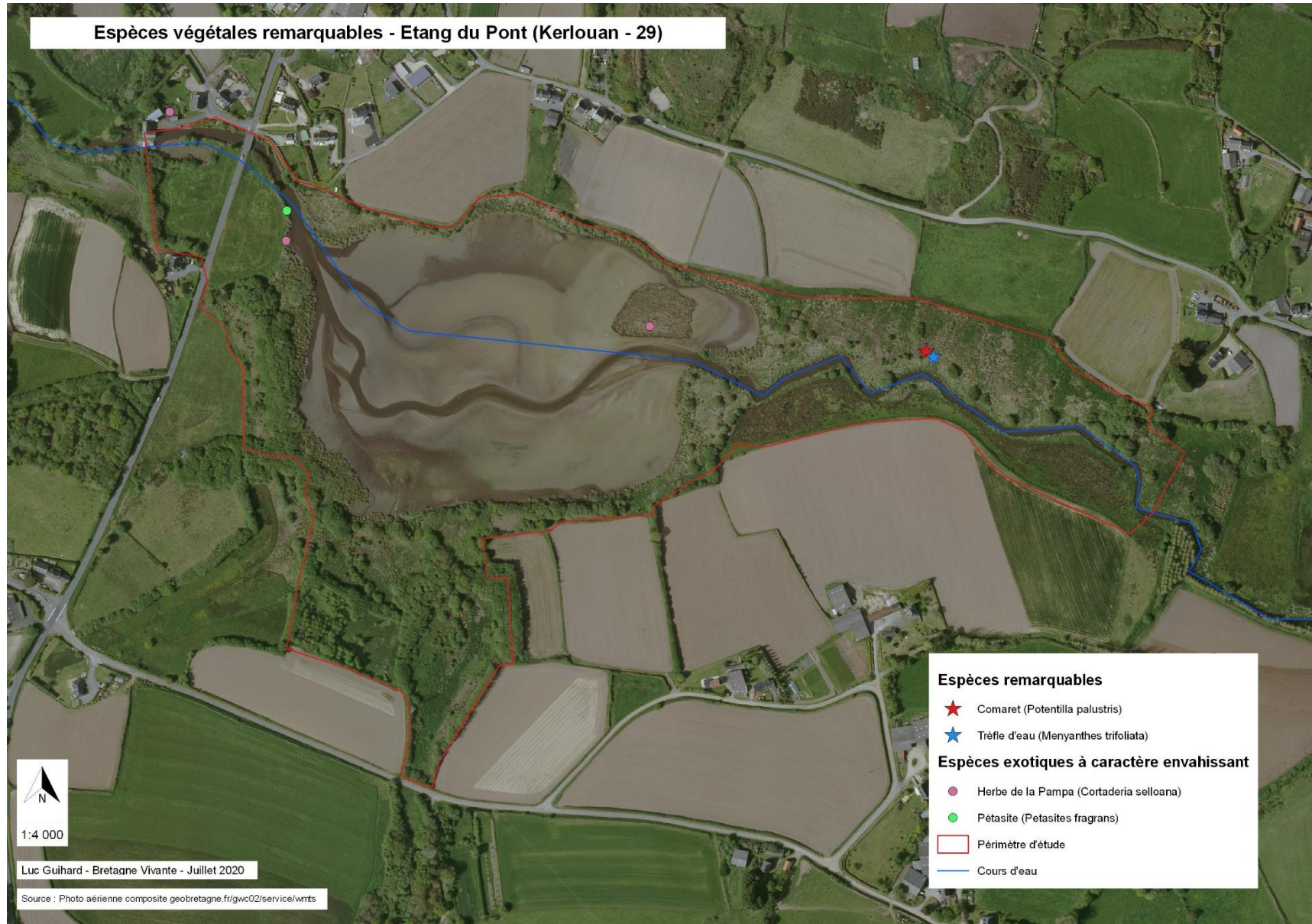


Figure 4 : Localisation des stations d'espèces remarquables et d'espèces exotiques à caractère envahissant – Etang du Pont - 2020

5 Enjeux habitats et espèces

Les travaux envisagés pour la restauration des continuités écologiques devront intégrer plusieurs enjeux liés aux habitats, aux espèces vulnérable et aux espèces exotiques à caractère envahissant.

5.1 Enjeux habitats

La cartographie des habitats met en évidence 1 habitat d'intérêt communautaire liés aux zones humides. Il faut cependant aussi considérer l'intérêt des autres habitats similaires, rattachés ici aux phragmitaies, cariçaies et mégaphorbiaies, non reconnus par un statut particulier, mais présentant un intérêt certain en terme de biodiversité : autoépuration des eaux, fixation des berges, rôle de corridor écologique pour la faune en général ainsi qu'un intérêt paysager.

Ces habitats évoluent naturellement vers la saulaie. Cette dynamique est d'ailleurs à l'œuvre sur ce site et pose d'autres questions en terme de gestion.

5.2 Enjeux espèces vulnérables

Les deux taxons concernés dépendent des caractéristiques de la mégaphorbiaie qui les abrite, notamment le maintien de conditions d'humidité édaphique importantes avec alternance d'inondation et exondation.

Le maintien de ces conditions devrait permettre la conservation de ces taxons et des habitats qui les abritent.

5.3 Enjeux espèces exotiques à caractère envahissant

Ces taxons sont à prendre en compte lors des travaux d'une part pour éviter l'extension de leur implantation sur le site, tout à fait possible lors de mouvement de terre ou d'aménagement de places de sol nu et d'autre part pour éviter leur exportation, toujours à l'occasion de mouvement de terre.

Les travaux devraient être l'occasion de purger le site de la présence de ces taxons.

Références bibliographiques

DES ABBAYES H. et coll, 1971 - *Flore et végétation du massif armoricain, Tome 1* - Rennes : Presses universitaires de Bretagne. 1226 p.

LOUVEL J., GAUDILLAT V. & PONCET L., 2013 - *EUNIS, European Nature Information System, Système d'information européen sur la nature. Classification des habitats. Traduction française. Habitats terrestres et d'eau douce*. MNHN-DIREV-SPN

MAGNANON S., 1993 – Liste rouge des espèces végétales rares et menacées du Massif armoricain. E.R.I.C.A., n° 4 :1-22.

QUERE E., MAGNANON S., RAGOT R., GAGER L. HARDY F., 2008 - *Atlas floristique de Bretagne, La flore du Finistère*. Laval : Siloë. 693 p.

QUERE E., GESLIN J., 2016 - *Liste des plantes vasculaires invasives de Bretagne*. DREAL Bretagne / Région Bretagne. Brest : Conservatoire botanique national de Brest, 27 p., annexes.

QUÉRÉ E., MAGNANON S., BRINDEJONC O., DISSEZ C., 2016 - *Liste rouge de la flore vasculaire de Bretagne. Evaluation des menaces selon la méthodologie et la démarche de l'UICN*. Brochure. Brest : Conservatoire botanique national de Brest, 20 p.

Sources internet

- <http://www.cbnbrest.fr/observatoire-plantes/cartes-de-repartition/ecalluna>

- <http://www.cbnbrest.fr/observatoire-milieux/boite-a-outils/determination-milieux/guide-zh-pdl>

Annexes

Annexe 1

Synthèse des relevés floristiques historiques (années 2002, 2003, 2018 ; 4 relevés) – Source Calluna, Conservatoire botanique national de Brest

Annexe 2

Relevé floristique 2020

Annexe 1

Synthèse des relevés floristiques historiques (années 2002, 2003, 2018 ; 4 relevés) – Source Calluna, Conservatoire botanique national de Brest

Fréquence : C : Commun, AC : Assez Commun, TC : Très commun, PC : Peu Commun, AR Assez Rare ; Indigénat Bretagne : I : Indigène, NI : Non Indigène ; Invasives Bretagne : IP Invasive Potentielle, IA Invasive avérée

Espèces	Indigénat Bretagne	Invasives Bretagne	Fréquence
Achillea millefolium L., 1753	i		TC
Agrostis canina L., 1753	i		TC
Agrostis capillaris L., 1753	i		TC
Agrostis stolonifera L., 1753	i		TC
Lysimachia arvensis (L.) U.Manns & Anderb., 2009	i		TC
Angelica sylvestris L., 1753	i		TC
Anthoxanthum odoratum L., 1753	i		TC
Helosciadium nodiflorum (L.) W.D.J.Koch, 1824	i		TC
Arabidopsis thaliana (L.) Heynh., 1842	i		TC
Arrhenatherum elatius (L.) P.Beauv. ex J.Presl & C.Presl, 1819	i		TC
Asplenium ruta-muraria L., 1753			C
Asplenium scolopendrium L., 1753	i		TC
Athyrium filix-femina (L.) Roth, 1799	i		TC
Atriplex prostrata Boucher ex DC., 1805	i		C
Avena fatua L., 1753	i		C
Bellis perennis L., 1753	i		TC
Beta vulgaris subsp. maritima (L.) Arcang., 1882	i		C
Brassica nigra (L.) W.D.J.Koch, 1833	i		AC
Anisantha sterilis (L.) Nevski, 1934	i		TC
Clinopodium nepeta subsp. ascendens (Jord.) B.Bock, 2012	i		AC
Callitriche stagnalis Scop., 1772	i		TC
Convolvulus sepium L., 1753	i		TC
Capsella bursa-pastoris (L.) Medik., 1792	i		TC
Carex paniculata L., 1755	i		TC
Carex riparia Curtis, 1783	i		AC
Trocdaris verticillatum (L.) Raf., 1840	i		C
Castanea sativa Mill., 1768	ai		TC
Cerastium fontanum Baumg., 1816	i		TC
Chenopodium album subsp. album L., 1753	i		TC
Lipandra polysperma (L.) S.Fuentes, Uotila & Borsch, 2012	i		TC
Glebionis segetum (L.) Fourr., 1869	ai		C
Chrysosplenium oppositifolium L., 1753	i		C
Cichorium intybus L., 1753	i		PC
Cirsium arvense (L.) Scop., 1772	i		TC
Cirsium palustre (L.) Scop., 1772	i		TC
Cirsium vulgare (Savi) Ten., 1838	i		TC
Lepidium didymum L., 1767	ni	AS	TC

Cortaderia selloana (Schult. & Schult.f.) Asch. & Graebn., 1900	ni	IA	C
Corylus avellana L., 1753	i		TC
Crassula tillaea Lest.-Garl., 1903	i		TC
Crepis capillaris (L.) Wallr., 1840	i		TC
Cynosurus cristatus L., 1753	i		TC
Cytisus scoparius f. scoparius (L.) Link	i		TC
Dactylis glomerata L., 1753	i		TC
Daucus carota L., 1753	i		TC
Daucus carota subsp. carota L., 1753	i		TC
Digitalis purpurea L., 1753	i		TC
Eleocharis palustris (L.) Roem. & Schult., 1817	i		C
Elytrigia repens (L.) Desv. ex Nevski, 1934	i		TC
Epilobium hirsutum L., 1753	i		TC
Epilobium obscurum Schreb., 1771	i		C
Epilobium parviflorum Schreb., 1771	i		TC
Equisetum arvense L., 1753	i		C
Equisetum fluviatile L., 1753	i		C
Equisetum x litorale KÄhlew. ex Rupr., 1845	i		AR
Erodium moschatum (L.) L'HÄ©r., 1789	i		C
Eupatorium cannabinum subsp. cannabinum L., 1753	i		TC
Euphorbia helioscopia L., 1753	i		TC
Euphorbia peplus L., 1753	i		TC
Schedonorus arundinaceus (Schreb.) Dumort., 1824	i		TC
Filipendula ulmaria (L.) Maxim., 1879	i		C
Fraxinus excelsior L., 1753	i		TC
Fumaria muralis subsp. boraei (Jord.) Pugsley, 1902	i		TC
Galium aparine L., 1753	i		TC
Geranium dissectum L., 1753	i		TC
Geranium molle L., 1753	i		TC
Geranium robertianum L., 1753	i		TC
Geranium x oxonianum Yeo, 1985	ni		AC
Glechoma hederacea L., 1753	i		TC
Glyceria fluitans (L.) R.Br., 1810	i		TC
Gnaphalium uliginosum L., 1753	i		TC
Pseudognaphalium undulatum (L.) Hilliard & Burt, 1981	ni		AC
Heracleum sphondylium subsp. sphondylium L., 1753	i		TC
Holcus lanatus L., 1753	i		TC
Hydrocotyle vulgaris L., 1753	i		TC
Hypericum x desetangii Lamotte, 1874	i		TR
Hypericum humifusum L., 1753	i		TC
Hypericum perforatum L., 1753	i		TC
Illecebrum verticillatum L., 1753	i		AC
Iris pseudacorus L., 1753	i		TC
Jasione maritima (Duby) Merino, 1906	i		PC
Juncus acutiflorus Ehrh. ex Hoffm., 1791	i		TC
Juncus bufonius L., 1753	i		TC
Juncus conglomeratus L., 1753	i		TC

Juncus effusus L., 1753	i		TC
Juncus foliosus Desf., 1798	i		AC
Juncus inflexus L., 1753	i		AC
Juncus maritimus Lam., 1794	i		AC
Lathyrus pratensis L., 1753	i		C
Lemna minor L., 1753	i		TC
Linum usitatissimum subsp. angustifolium (Huds.) Thell., 1912	i		C
Lolium multiflorum Lam., 1779	ni		TC
Lolium perenne L., 1753	i		TC
Lonicera periclymenum L., 1753	i		TC
Lotus corniculatus L., 1753	i		TC
Lotus hispidus Desf. ex DC., 1805	i		TC
Lotus pedunculatus Cav., 1793	i		TC
Lychnis flos-cuculi L., 1753	i		TC
Lycopus europaeus L., 1753	i		TC
Lysimachia vulgaris L., 1753	i		AC
Lythrum salicaria L., 1753	i		TC
Malva sylvestris L., 1753	i		TC
Matricaria discoidea DC., 1838	ni		TC
Medicago arabica (L.) Huds., 1762	i		TC
Medicago lupulina L., 1753	i		TC
Mentha aquatica L., 1753	i		TC
Mentha x piperita L., 1753	iv		R
Mercurialis annua L., 1753	i		C
Myosotis laxa subsp. cespitosa (Schultz) Hyl. ex Nordh., 1940	i		C
Nasturtium officinale W.T.Aiton, 1812	i		TC
Nymphaea alba L., 1753	iv		PC
Oenanthe crocata L., 1753	i		TC
Oenanthe fistulosa L., 1753	i		PC
Ornithopus perpusillus L., 1753	i		TC
Papaver rhoeas L., 1753	i		C
Parietaria judaica L., 1756	i		C
Petasites pyrenaicus (L.) G.López, 1986	ni	IP	AC
Petasites hybridus (L.) G.Gaertn., B.Mey. & Scherb., 1801	ni	IP	PC
Phalaris arundinacea subsp. arundinacea L., 1753	i		C
Phragmites australis (Cav.) Trin. ex Steud., 1840	i		C
Helminthotheca echioides (L.) Holub, 1973	i		C
Plantago lanceolata L., 1753	i		TC
Plantago major L., 1753	i		TC
Poa annua L., 1753	i		TC
Poa trivialis L., 1753			TC
Persicaria amphibia (L.) Gray, 1821	i		C
Persicaria hydropiper (L.) Spach, 1841	i		TC
Persicaria maculosa Gray, 1821	i		TC
Populus nigra L., 1753	ni		AC
Potamogeton crispus L., 1753	i		PC
Argentina anserina (L.) Rydb., 1899	i		TC

Potentilla erecta (L.) Raeusch., 1797	i		TC
Potentilla reptans L., 1753	i		TC
Prunella vulgaris L., 1753	i		TC
Prunus spinosa L., 1753	i		TC
Pteridium aquilinum (L.) Kuhn, 1879	i		TC
Pulicaria dysenterica (L.) Bernh., 1800	i		C
Quercus robur L., 1753	i		TC
Ranunculus flammula L., 1753	i		TC
Ranunculus repens L., 1753	i		TC
Rumex acetosa L., 1753	i		TC
Rumex conglomeratus Murray, 1770	i		TC
Rumex crispus L., 1753	i		TC
Rumex hydrolapathum Huds., 1778	i		AC
Rumex x pratensis Mert. & W.D.J.Koch, 1826	i		AC
Salix alba L., 1753	ii		AC
Salix atrocinerea Brot., 1804	i		TC
Sambucus nigra L., 1753	i		TC
Scrophularia auriculata L., 1753	i		TC
Scutellaria galericulata L., 1753	i		AC
Jacobaea vulgaris Gaertn., 1791	i		TC
Senecio vulgaris L., 1753	i		TC
Silene dioica (L.) Clairv., 1811	i		TC
Sinapis arvensis L., 1753	i		C
Sisymbrium officinale (L.) Scop., 1772	i		TC
Solanum dulcamara L., 1753	i		TC
Solanum nigrum L., 1753	i		TC
Sonchus arvensis L., 1753			TC
Sonchus asper (L.) Hill, 1769	i		TC
Sonchus oleraceus L., 1753	i		TC
Spergula arvensis L., 1753	i		TC
Spergula rubra (L.) D.Dietr., 1840	i		TC
Stachys palustris L., 1753	i		C
Stachys sylvatica L., 1753	i		TC
Stellaria alsine Grimm, 1767	i		TC
Stellaria graminea L., 1753	i		TC
Stellaria media (L.) Vill., 1789	i		TC
Teucrium scorodonia L., 1753	i		TC
Thlaspi arvense L., 1753	i		AC
Trifolium campestre Schreb., 1804	i		TC
Trifolium dubium Sibth., 1794	i		TC
Trifolium pratense L., 1753	iv		TC
Trifolium repens L., 1753	i		TC
Typha latifolia L., 1753	i		C
Ulex europaeus L., 1753	i		TC
Ulex europaeus subsp. europaeus L., 1753	i		TC
Ulmus minor Mill., 1768	i		TC
Umbilicus rupestris (Salisb.) Dandy, 1948	i		TC

Urtica dioica L., 1753	i		TC
Urtica urens L., 1753	i		AC
Valeriana officinalis L., 1753	i		C
Verbena officinalis L., 1753	i		C
Veronica persica Poir., 1808	ni		TC
Veronica serpyllifolia L., 1753			TC
Vicia cracca L., 1753	i		TC
Viola riviniana Rchb., 1823	i		TC

Annexe 2

Relevé floristique 2020

Fréquence : C : Commun, AC : Assez Commun, TC : Très commun, PC : Peu Commun ; Indigénat Bretagne : I : Indigène, NI : Non Indigène ; Liste rouge du Massif armoricain anx 2 : taxons considérés comme rares dans tout le Massif Armoricain ou subissant une menace générale très forte ; Invasives Bretagne : IP Invasive Potentielle, IA Invasive avérée

Espèces	Fréquence	Indigénat Bretagne	Liste rouge Massif armoricain	Invasives Bretagne
<i>Acer pseudoplatanus</i> L.	TC	NI		IP
<i>Agrostis stolonifera</i> L. subsp. <i>stolonifera</i>	TC	I		
<i>Alisma plantago-aquatica</i> L.	TC	I		
<i>Alnus glutinosa</i> (L.) Gaertn.	TC	I		
<i>Alopecurus geniculatus</i> L.	TC	I		
<i>Anagallis arvensis</i> L.	TC	I		
<i>Angelica sylvestris</i> L.	TC	I		
<i>Apium nodiflorum</i> (L.) Lag.	TC	I		
<i>Arrhenatherum elatius</i> (L.) P.Beauv. ex J.Presl & C.Presl	TC	I		
<i>Asplenium scolopendrium</i> L.	TC	I		
<i>Athyrium filix-femina</i> (L.) Roth	TC	I		
<i>Bellis perennis</i> L. subsp. <i>perennis</i>	TC	I		
<i>Bromus hordeaceus</i> L.	TC	I		
<i>Callitriche stagnalis</i> Scop.	TC	I		
<i>Calystegia sepium</i> (L.) R.Br.	TC	I		
<i>Cardamine pratensis</i> L.	TC	I		
<i>Carex paniculata</i> L.	C	I		
<i>Carex pseudocyperus</i> L.	C	I		
<i>Carex riparia</i> Curtis	C	I		
<i>Catapodium rigidum</i> (L.) C.E.Hubb.	AC	I		
<i>Cerastium fontanum</i> Baumg.	TC	I		
<i>Cirsium arvense</i> (L.) Scop.	TC	I		
<i>Cirsium palustre</i> (L.) Scop.	TC	I		
<i>Cirsium vulgare</i> (Savi) Ten.	TC	I		
<i>Conyza floribunda</i> Kunth	TC	NI		
<i>Cortaderia selloana</i> (Schult. & Schult.f.) Asch. & Graebn.	AC	NI		IA
<i>Crassula tillaea</i> Lest.-Garl.	C	I		
<i>Crepis vesicaria</i> L. subsp. <i>taraxacifolia</i> (Thuill.) Thell.	C	I		
<i>Dactylis glomerata</i> L.	TC	I		
<i>Epilobium hirsutum</i> L.	TC	I		
<i>Equisetum arvense</i> L.	TC	I		
<i>Equisetum fluviatile</i> L.	C	I		
<i>Eupatorium cannabinum</i> L. subsp. <i>cannabinum</i>	TC	I		
<i>Euphorbia peplus</i> L.	TC	I		
<i>Festuca arundinacea</i> Schreb.	TC	I		
<i>Filipendula ulmaria</i> (L.) Maxim.	TC	I		

Galium aparine L.	TC	I		
Galium palustre L.	TC	I		
Geranium dissectum L.	TC	I		
Geranium molle L.	TC	I		
Gnaphalium luteo-album L.	AC	I		
Hedera helix L.	TC	I		
Heracleum sphondylium L.	TC	I		
Holcus lanatus L.	TC	I		
Hydrocotyle vulgaris L.	C	I		
Hypochaeris radicata L.	TC	I		
Iris pseudacorus L.	TC	I		
Juncus bufonius L.	TC	I		
Juncus effusus L.	TC	I		
Lathyrus pratensis L.	TC	I		
Linum bienne Mill.	C	I		
Lolium perenne L.	TC	I		
Lotus uliginosus Schkuhr	TC	I		
Lychnis flos-cuculi L.	TC	I		
Lycopus europaeus L.	TC	I		
Lysimachia vulgaris L.	TC	I		
Lythrum salicaria L.	TC	I		
Medicago arabica (L.) Huds.	TC	I		
Mentha aquatica L.	TC	I		
Menyanthes trifoliata L.	PC	I	LRMA[anx2]	
Myosotis secunda A.Murray	AC	I		
Oenanthe crocata L.	C	I		
Parietaria judaica L.	C	I		
Petasites fragrans (Vill.) C.Presl	AC	NI		IP
Phalaris arundinacea L. subsp. arundinacea	TC	I		
Phragmites australis (Cav.) Steud.	C	I		
Picris echioides L.	TC	I		
Poa trivialis L. subsp. trivialis	TC	I		
Polygonum amphibium L.	TC	I		
Polygonum hydropiper L.	TC	I		
Potentilla anserina L. subsp. anserina	TC	I		
Potentilla palustris (L.) Scop.	PC	I	LRMA[anx2]	
Potentilla reptans L.	TC	I		
Pteridium aquilinum (L.) Kuhn	TC	I		
Pulicaria dysenterica (L.) Bernh.	TC	I		
Ranunculus flammula L.	TC	I		
Ranunculus repens L.	TC	I		
Ranunculus sceleratus L.	AC	I		
Rorippa palustris (L.) Besser	AC	I		
Rubus gr. fruticosus	TC	I		
Rumex acetosa L.	TC	I		
Rumex conglomeratus Murray	TC	I		
Rumex crispus L.	TC	I		

Rumex obtusifolius L. subsp. obtusifolius	TC	I		
Sagina procumbens L. subsp. procumbens	TC	I		
Salix atrocinerea Brot.	TC	I		
Salix fragilis L.	AC	I		
Scrophularia auriculata L.	TC	I		
Silene dioica (L.) Clairv.	C	I		
Solanum dulcamara L.	TC	I		
Soleirolia soleirolii (Req.) Dandy	PC	NI		
Sonchus asper (L.) Hill	TC	I		
Sonchus oleraceus L.	TC	I		
Stellaria graminea L.	TC	I		
Stellaria holostea L.	TC	I		
Taraxacum gr. officinale	TC	I		
Trifolium dubium Sibth.	TC	I		
Trifolium pratense L.	TC	I		
Trifolium repens L.	TC	I		
Typha latifolia L.	TC	I		
Ulex europaeus L.	TC	I		
Umbilicus rupestris (Salisb.) Dandy	TC	I		
Urtica dioica L.	TC	I		
Veronica beccabunga L.	C	I		
Vicia cracca L.	TC	I		
Vicia hirsuta (L.) S.F.Gray	TC	I		
Vicia sativa L. subsp. sativa	C	NI		
Vicia sativa L. subsp. segetalis (Thuill.) Celak.	C	I		
Vulpia bromoides (L.) S.F.Gray	TC	I		
Vulpia myuros (L.) C.C.Gmel.	TC	I		
Carex laevigata Sm.	C	I		
Geranium robertianum L.	TC	I		
Glyceria fluitans (L.) R.Br.	TC	I		
Holcus mollis L. subsp. mollis	TC	I		
Ligustrum ovalifolium Hassk.	R	NI		
Primula vulgaris Huds.	TC	I		
Prunus spinosa L.	TC	I		
Quercus robur L. subsp. robur	TC	I		
Sambucus nigra L.	TC	I		
Stachys sylvatica L.	TC	I		
Stellaria alsine Grimm	C	I		
Viola riviniana Rchb.	TC	I		

