



Communauté Lesneven  
Côte des Légendes  
Kumuniezh Lesneven Aod ar Mojennoù

# RAPPORT ANNUEL D'ACTIVITÉ





Communauté Lesneven  
Côte des Légendes  
Kumuniezh Lesneven Aod ar Mojennoù

## ÉDITO

Chaque année, notre rapport d'activité permet de mettre en lumière le travail accompli chaque jour par les élus et les agents de la Communauté Lesneven Côte des Légendes. Ce travail, parfois un peu éloigné pour le grand public, dessine pourtant des nombreuses actions et projets de notre vie quotidienne sur le territoire.

L'année 2021 a notamment été marquée par la concrétisation du projet de territoire suite aux élections municipales et communautaires de 2020. Cette nouvelle feuille de route est conçue pour déterminer les orientations du territoire en matière de développement économique, de cohésion sociale, d'aménagement et d'urbanisme, de politique de l'environnement et de gestion des ressources pour les prochaines années.

### **Claudie Balcon**

*Présidente de la Communauté Lesneven  
Côte des Légendes*

## SOMMAIRE

6 > 13

PROPOSER  
UN SERVICE PUBLIC  
**DE PROXIMITÉ**

14 > 21

PRÉSERVER  
UN ENVIRONNEMENT  
**DURABLE**

22 > 31

VALORISER  
UN TERRITOIRE  
**ATTRACTIF**

32 > 39

SOUTENIR  
UNE POPULATION  
**SOLIDAIRE**

## UN TERRITOIRE 14 «COMME UNE»

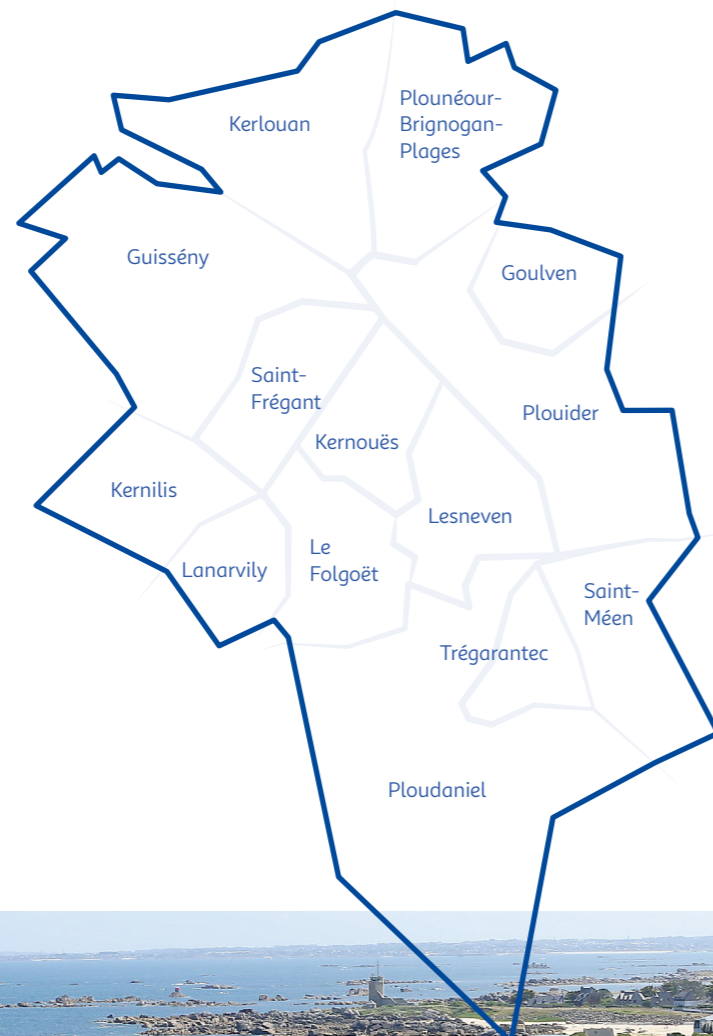
Territoire au nom évocateur, la Communauté Lesneven Côte des Légendes (CLCL) est un établissement public de coopération intercommunale (EPCI) créé en 1994 dans le but d'associer ses communes membres au sein d'un espace de solidarité en vue de l'élaboration d'un projet commun de développement et d'aménagement de l'espace en milieu rural et littoral.



**28 147**  
**HABITANTS**  
au 31 décembre 2021



**20 200**  
**HECTARES**  
de superficie



## SERVICES ET COMPÉTENCES COMMUNAUTAIRES AU 31/12/2021

La Communauté Lesneven Côte des Légendes, via ses compétences exerce, une partie des services publics délégués par ses communes membres qui définissent un cadre de vie pour ses habitants.

### • OBLIGATOIRES

- Développement économique et touristique
- Aménagement de l'espace communautaire
- Élimination et valorisation des déchets ménagers et assimilés
- Entretien, aménagement et gestion d'aires d'accueil des gens du voyage
- Gestion des milieux aquatiques et prévention des inondations
- Eau, assainissement collectif et non collectif



**17**  
Services  
communautaires



**78**  
Agents  
permanents

### • SUPPLÉMENTAIRES

- Création, aménagement et entretien de la voirie d'intérêt communautaire
- Politique du logement et du cadre de vie
- Cohésion sociale (enfance-jeunesse, santé, emploi et insertion, gérontologie, prévention de la délinquance)
- Équipements sportifs, culturels et socio-économiques d'intérêt communautaire
- Domaine du sport
- Animation et coordination de la politique de mobilité Centre intercommunal d'action sociale
- Domaine touristique, de la culture et du patrimoine
- Gestion de la Maison de Services Au Public multi-sites (MSAP)
- Protection de l'environnement
- Infrastructures de réseaux de communication électroniques
- Transports scolaires

Afin d'exercer les missions relatives aux différents champs de compétences exercées par la CLCL, la collectivité se structure autour de nombreux agents répartis dans divers services.

• **PÔLE DIRECTION GÉNÉRALE DES SERVICES GÉNÉRALE ADJOINTE**  
Françoise LE FUR  
Éléonore HERVÉ  
DES SERVICES TECHNIQUES  
Hugues BULLIER  
SECRÉTARIAT DIRECTION  
Véronique FORTIN  
COMMUNICATION Solenne QUÉRÉ

• **PÔLE RESSOURCES AFFAIRES GÉNÉRALES**  
Gwendoline VLAEMYNCK  
Élisabeth EDERN  
Juliana BERNABLE  
COMMANDE PUBLIQUE  
Stéphane RABILLARD Claire PERNOT FINANCES  
Corinne LE ROY  
Annie LE MENN  
Céline RIVOALEN  
RESSOURCES HUMAINES  
Marielle LE VEZO  
Maryvonne GUENNOC  
Ismaëlle FAVÉ

• **PÔLE COHÉSION SOCIALE ENFANCE-JEUNESSE**  
Solène MADEC  
Isabelle JAN  
Laurianne VOISIN  
CISPD  
Johanna DESPRÉ  
ACTION SOCIALE  
Delphine ABIVEN  
Stella DELIGNE

• **PÔLE TERRITOIRE AMÉNAGEMENT**  
Victor BARDON  
Julien BIENVENU  
Florence QUIOT  
ÉCONOMIE  
Caroline CÉVAËR  
PETITES VILLES DE DEMAIN  
Jeanne FAUVEL

• **PÔLE TECHNIQUE ABATTOIR**  
Hervé TINEVEZ  
André BIANÉIS  
Bruno DESOUBLIEU  
Pierre KERBRAT  
Sébastien POITOU

**BÂTIMENT**  
Lionel RUELEN  
Lionel ABIVEN  
Thibault MEAR  
Patricia DROFF  
DÉCHETS  
Marylène KREBS-TANGUY  
Mélanie STOURM  
Camille MADEC  
Éléa DREZEN  
Charles INISAN  
Bernard ABIVEN  
Patrick BOURHIS  
Franck CASTREC  
Anthony JESTIN  
Anthony LÉOST  
Bernard LÉOST

Jean-François PENGAM  
Gaëtan QUÉRÉ  
Gilles SALOU  
Olivier SAULNIER  
Éric MALGORN  
Cyrille LE STUM  
Marc BIHAN-POUDEC  
**EAU-ASSAINISSEMENT**  
Geneviève MADEC  
Marie LE GUENNEC  
Karen SERVAT

Vincent BOZOC  
Andelka VASILJEVIC  
Guillaume HERRY  
Nicolas LE LOSTEC  
Stéphane LE JEUNE  
Lionel BELLEC  
Yann CARIOU  
Patrice GOUEZ  
Alan GUIANVARCH  
Kévin JAFFRÈS  
Benoît HELY  
André MANACH  
Stéphane RIOU  
Florent SALOU  
Bertrand SIMON  
Stéphane TANGUY  
**ESPACES NATURELS**  
Emmanuelle LE GAD  
Anthony MOMAUD  
Noémie FLOCH  
**SIG**  
Corentin CHARLOT



PROPOSER UN  
SERVICE PUBLIC DE  
**PROXIMITÉ**



## UNE GOUVERNANCE COLLECTIVE

Quatre grandes instances régissent la vie de la collectivité : les commissions de travail (commissions thématiques), la commission permanente et le bureau communautaire puis le conseil communautaire.

### 9 COMMISSIONS THÉMATIQUES

Étudient et proposent les actions à mener.  
 > Réunissent élus, agents communautaires, partenaires et professionnels du secteur. Elles sont présidées par chaque vice-président assigné à un domaine de compétences.

### COMMISSION PERMANENTE

Échange sur les différentes thématiques.  
 > Comprend la Présidente et les vice-présidents.

### BUREAU COMMUNAUTAIRE

Orienté et donne l'impulsion politique de la collectivité.

> Regroupe la Présidente, les 9 vice-présidents ainsi que les maires des communes membres.



8

Conseils communautaires



145

Délibérations adoptées

### CONSEIL COMMUNAUTAIRE

Débat et vote les décisions relatives à la mise en œuvre des compétences communautaires.  
 > Rassemble les 40 élus communautaires

#### GOULVEN

ILIOU Yves,  
 LE BRAS Jean-Jacques (supp)

#### GUISSÉNY

RAPIN Raphaël,  
 CABON Herveline,  
 CONQ Mickaël

#### KERLOUAN

COLLIOU Christian,  
 GAC Marie-Jo,  
 GUÉZÉNOG Georges

#### KERNILIS

ROUDAUT Sandra,  
 IMBERDIS François-Xavier

#### KERNOUËS

BÈLE Christophe,  
 TIGRÉAT Ronan (supp)

#### LANARVILY

FRANQUES Xavier,  
 CHOPIN David (supp)

#### LE FOLGOËT

KERBOUL Pascal,  
 CASTEL Odette,  
 LE GALL Michel,  
 LE ROUX Emmanuelle

#### LESNEVEN

BALCON Claudie,  
 BERTHOU Christine,  
 BOUCHARÉ Julien,  
 CHAPALAIN Claire,  
 CORNIC Pascal,  
 KERMARREC Nicolas,  
 LOAEC Guy,  
 MARTIN Aurélie,  
 QUILLEVERE Isabelle,  
 QUINQUIS Yves

#### PLOUDANIEL

GUIZIOU Pierre,  
 BOUCKAERT Isabelle,  
 MAYOL Sandrine,  
 SERVEL Philippe,  
 TANNE Michel

#### PLOUIDER

PAUGAM René,  
 LAGADEC Marylène,  
 MAZÉ David

#### PLOUNÉOUR-BRIGNOGAN-PLAGES

GOULAOUIC Pascal,  
 ZION Jean-Clément,  
 ABGRALL Sandrine

#### SAINT-FRÉGANT

GALLIOU Cécile,  
 SALAUN Agnès (supp)

#### SAINT-MÉEN

BEAUGENDRE Louis,  
 MADEC Jean-Pierre

#### TRÉGARANTEC

PHELEP Jean-Louis,  
 CLOAREC Yvon (supp)

## S'UNIR AUTOUR DE PROJETS COMMUNS

La Communauté Lesneven Côte des Légendes se donne l'objectif d'accompagner les communes et de mobiliser les ressources nécessaires pour répondre aux besoins des habitants, entreprises ou associations en maintenant un équilibre territorial.



### MUTUALISATION DES SERVICES

La mutualisation permet de développer des politiques plus ambitieuses au service d'un même territoire. Intégration en 2021 de la commune de Kernouës au service commun communautaire de gestion des ressources humaines. La CLCL propose également un programme d'Assistance à Maîtrise d'Ouvrage (AMO). Ainsi, les services communautaires apportent leur appui technique, juridique et financier aux communes membres qui le souhaitent pour la réalisation de leurs projets liés aux bâtiments ainsi que la mise en place de groupements d'achats.



### MAINTIEN DU LIEN AVEC LES COMMUNES ET PARTENAIRES

Coopérer entre intercommunalités, communes membres et institutions doit servir à un avenir commun afin d'éviter le risque de distanciation. Pour cela, un travail de partage de compétences et d'expertises s'effectue par le biais de nombreux échanges et rencontres entre les différents acteurs du territoire (ex : réunions inter-directeurs d'intercommunalités, comités d'organisation technique du G4DEC...).



### ÉLABORATION D'UN PROJET DE TERRITOIRE UNANIME

Les 260 élus communaux du territoire, accompagnés de leurs services municipaux et communautaires, ont grâce à un diagnostic et 4 séminaires, co-construit la feuille de route politique du mandat 2020/2026. Ensemble, ils ont identifié les enjeux et établi une stratégie pour ce projet, qui constitue un moyen d'affirmer l'ambition communautaire vis-à-vis de ses habitants, usagers et partenaires.



## DES DÉPLACEMENTS PLUS ACTIFS POUR PARCOURIR LE TERRITOIRE

La CLCL détient depuis 2021 la compétence « mobilité ». Celle-ci prévoit courant 2022 l'élaboration d'un plan de mobilité simplifié, un travail sur les déplacements actifs ou encore la mise en place d'un service de location longue durée de Vélos à Assistance Électrique, ....



### SERVICE DE LOCATION DE VÉLOS À ASSISTANCE ÉLECTRIQUE LONGUE DURÉE

L'analyse des flux entre le domicile et le travail a mis en évidence que très peu d'actifs du territoire optent pour un moyen de déplacement dit doux (vélo, marche). Afin d'inciter davantage d'habitants à utiliser ces modes de transport plus actifs une réflexion sur la mise en place d'un service de location de vélos à assistance électrique (VAE) a été menée durant l'année 2021. Lancement prévu en septembre 2022.



### MISE A DISPOSITION DE NAVETTES ESTIVALES

La mise en place du service de transport estival durant les 2 mois de vacances scolaires se poursuit et s'installe progressivement. Les lignes 23 et 24 sont ainsi prolongées et permettent de desservir les plages du territoire. Le constat est le même d'une année sur l'autre, ce service se développe mais reste très dépendant de la météo estivale.

## UNE INTERCOMMUNALITÉ CONNUE DE SES HABITANTS

Pour renforcer l'attractivité et le lien avec les habitants et usagers du territoire, il est nécessaire de maintenir une grande communication sur les nombreux champs d'actions des services communautaires et communaux favorisant ainsi un accès rapide et simple à l'information publique.



### GARDER LE LIEN AVEC LES HABITANTS

Relais des actions de l'ensemble des services communautaires dans la presse locale, sur le site internet, les réseaux sociaux et magazine communautaire à destination des habitants. En 2021, ce sont près de 2 086 abonnés qui suivaient les informations de la page facebook @clcl.bzh.



### CONCEPTION DE SUPPORTS DE COMMUNICATION

Rédaction et création graphique d'affiches, brochures, guides, dossiers de synthèse, rapports pour l'ensemble des services communautaires. Publication du 4ème numéro du magazine «XV des Légendes» distribué dans les 13 000 foyers du territoire.



### SERVICE DE TRANSPORT RÉGULIER, SCOLAIRE OU À LA DEMANDE

En l'état, la CLCL n'a pas souhaité organiser les services de transport régulier (exclusivement du ressort territorial) mais reste gérante de second rang en ce qui concerne les transports scolaires élémentaires sur les communes de Guissény, Kerlouan, Ploudaniel et Saint-Frégant.



### CONTRIBUTION À LA PROMOTION DU TERRITOIRE

Afin de dynamiser le tissu associatif et l'offre de manifestations sur le territoire 2 187 548€ ont été directement injectés auprès des structures locales pour soutenir leurs actions en lien direct avec une ou des compétences de la collectivité.



### DE NOUVEAUX ESPACES DÉDIÉS AUX USAGERS

L'espace collaboratif, baptisé «Espace Co», est un lieu collaboratif créé en 2021 entièrement dédié à la conception de projets, dans le domaine de la cohésion sociale. Il est ludique, interactif et ouvert aux acteurs du territoire : c'est-à-dire à toutes les structures (professionnelles ou bénévoles) qui œuvrent auprès de la population. Ce nouvel espace s'inscrit dans un bâtiment communautaire rénové mieux adapté pour accueillir les habitants.





## GARANTIR UN ÉQUILIBRE FINANCIER

Les projets structurants sont les atouts de l'attractivité, du dynamisme et du cadre de vie du territoire. Pour poursuivre ce développement, il faut gérer des finances publiques rigoureuses et vertueuses.



### RÉFLEXION SUR UN PACTE FINANCIER ET FISCAL

Le pacte financier et fiscal est un levier qui participe à la mise en œuvre du projet de territoire, pour optimiser les situations financières du territoire et harmoniser les flux financiers entre les communes et la CLCL.



### RÉPARTITION DU PRODUIT FISCAL PAR CATÉGORIE D'IMPÔTS

**| TOTAL PERÇU : 7 738 760 € |**

**60 703 €** Taxe Foncière sur les Propriétés Non Bâties : 0,78%

**1 192 850 €** Imposition forfaitaire sur les entreprises de réseau : 1,09%  
Taxe de séjour : 2,27 %  
Fonds de péréquation des ressources communales/intercommunales : 3,57 %  
Taxe sur les surfaces commerciales : 3,85 %  
Autres : 4,64 %

**3 188 494 €** Taxe d'Habitation : 7,24 %  
Cotisation sur la valeur ajoutée des entreprises : 15,29 %  
Cotisation Foncière des Entreprises : 18,67 %

**3 296 713 €** Fraction TVA : 42,60 %

**| TOTAL REVERSÉ : 2 854 109 € |**

**146 826 €** Taxe de séjour reversée à Tourisme Côte des Légendes : 5,14 %

**1 264 787 €** Dotation de Solidarité Communautaire reversée aux 14 communes membres : 18,60 %  
Attribution de compensation reversée aux 14 communes membres : 25,72 %

**1442 496 €** Fonds national de Garantie Individuelle des Ressources : 50,54 %



Abattoir communautaire

**442 319 €** recettes  
**568 130 €** dépenses



Cohésion sociale

**629 547 €** recettes  
**2 648 597 €** dépenses



Administration

**1 370 393 €** recettes  
**1 015 490 €** dépenses



Aménagement du territoire

**281 557 €** recettes  
**1 334 574 €** dépenses



Déchets

**3 753 552 €** recettes  
**4 334 773 €** dépenses



Développement économique

**1 038 690 €** recettes  
**767 590 €** dépenses



Eau et assainissement

**9 056 130 €** recettes  
**7 232 740 €** dépenses



Environnement

**262 441 €** recettes  
**519 337 €** dépenses



Équipements communautaires

**559 484 €** recettes  
**1 615 759 €** dépenses



Fonds de concours versé aux communes

**233 264 €** dépenses



Tourisme

**754 900 €** recettes  
**1 921 418 €** dépenses

**25 881 773 €**

**TOTAL RECETTES**

**24 812 517 €**

**TOTAL DÉPENSES**



PRÉSERVER UN  
ENVIRONNEMENT

**DURABLE**







## PROTÉGER LE LITTORAL ET MILIEUX AQUATIQUES

Depuis 2018, la CLCL étudie l'adaptation de son littoral face au changement climatique. Afin de financer la gestion des milieux aquatiques et les actions de prévention des inondations, l'instauration d'une taxe GEMAPI a été votée en 2021.



### PROTECTION DUNAIRE AU VILLAGE DE MENEHAM

Afin de protéger la dune face à la fréquentation du site de Meneham, plusieurs aménagements ont été réalisés en septembre 2021 (ganivelle, accès plage...). Montant des travaux (CD29) : 55 836 € TTC



### SUIVI DE L'ÉVOLUTION DE LA ZONE CÔTIÈRE

La CLCL réalise en interne des suivis du trait de côte du littoral depuis juin 2020 sur les sites de Karreck Hir, Boutrouilles, Rudoloc, Nodeven (Guissény), Meneham (Kerlouan), la plage du Phare, le Lividic (Plounéour-Brignogan-Plages) et la falaise de Kerguelen (Goulven). Plusieurs études sur les systèmes d'endiguements de la digue Rousseau (Goulven-Tréfléz), la digue du Curnic (Guissény) et la digue du Palud Vian (Kerlouan) sont également menées afin de connaître l'état des ouvrages, leur fonctionnement et faiblesses afin de définir des mesures de gestion de crise adaptées et de les régulariser au titre de l'autorisation des systèmes d'endiguement.



### «LA MER MONTE» 4 ATELIERS PARTICIPATIFS

Quelles solutions de gestion envisager face aux risques littoraux ? Pour aborder ce vaste sujet de manière concertée, des ateliers se sont déroulés du 01/10/20 au 14/12/21 à Kerjézéquel. Près d'une soixantaine de personnes (habitants, élus, organismes territoriaux, associations, et scientifiques...) se sont jointes à la démarche pour co-construire une vision stratégique globale.



### RENATURER LES COURS D'EAU

Améliorer globalement la biodiversité dans les cours d'eau. Concertation sur le projet suite à l'étude de rétablissement de la continuité écologique du Quillmadec au Moulin du Pont (Kerlouan) et prise en compte de l'impact sur la biodiversité et la qualité de l'eau.

## MAINTENIR LE RÔLE ÉCOLOGIQUE DE NOS PAYSAGES

Pour préserver la biodiversité, la qualité des paysages et limiter le ruissellement de polluants dans les cours d'eau.



### RECONSTRUCTION DU PLAN ALGUES VERTES

Mise en place du plan sur la période 2021-2025 avec la poursuite d'actions réduisant leur prolifération. Mise en place de couverts végétaux précoces, 18 accompagnements individuels sur la thématique système herbager ou système fourrager, conseils en gestion de l'interculture ou à la gestion de l'azote, conseils en optimisation environnementale liée à un projet structurant. Interventions de sensibilisation auprès des futurs exploitants étudiants à l'IREO. Publication de trois lettres d'information (janvier, juin et octobre) sur les activités agricoles sur les bassins versants du territoire.



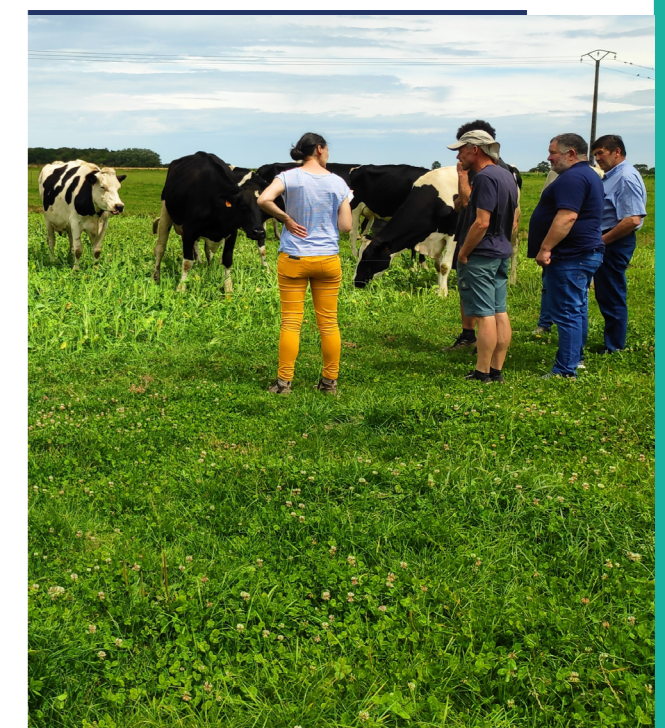
### MULTIPLIER LE BREIZH-BOCAGE

Réalisation de 8.2 km de talus et de haies sur l'hiver 2020-2021. Diagnostic-Projet bocager mené chez 23 exploitants ou propriétaires de terres. Initiation d'une filière d'entretien durable des haies bocagères avec production de bois plaquette avec intérêt pour développer cette activité sur le territoire : lancement de chantiers tests auprès de deux exploitants, nouvel engouement pour d'autres agriculteurs).



### IMPLIQUER ET ACCOMPAGNER LES AGRICULTEURS LOCAUX

Quatre rendez-vous « élevage » : refaire ses pâtures en implantant un colza-RGI ; gérer la repousse de l'herbe ; aménager des chemins pour ses vaches laitières ; gérer ses clôtures . Cinq rendez-vous « agronomie » : optimisation des rotations ; visite d'essais de couverts végétaux après maïs ensilage ; démonstration de destruction de prairie/dérobées sans labour et glyphosate ; valorisation des prairies humides, optimisation de la fertilisation de ses prairies.. Deux rendez-vous « légumes » : démonstration de destruction mécanique de couverts végétaux avant légumes ; comment gérer sa fertilisation en limitant les engrais minéraux...





## DEPLOYER COLLECTIVEMENT LE PLAN CLIMAT

*Voté en décembre 2021 pour une durée de 6 ans, le Plan Climat Air Énergie du Territoire (PCAET) fait vivre plusieurs actions afin de mener à bien les transitions indispensables à la préservation de l'environnement.*



### ENCOURAGER LE DÉVELOPPEMENT DES ÉNERGIES RENOUVELABLES

Implantation de 300 m<sup>2</sup> de panneaux photovoltaïques sur la toiture du nouveau garage communautaire. Reprise de l'étude de faisabilité de l'implantation d'une centrale solaire au sol sur le périmètre de captage d'eau potable de Lannuchen (Le Folgoët). Ce parc couvrirait jusqu'à 30% des besoins en électricité du territoire soit la consommation de 9 000 habitants.



### PROGRAMME DE SENSIBILISATION AUPRÈS D'ÉLÈVES PRIMAIRES

Le programme «Watty à l'école» a sensibilisé une nouvelle fois 23 classes de CM1 du territoire. 3 ateliers ont été animés par un conseiller énergie d'Energence sur les thèmes de l'énergie, les écogestes, les économies d'eau, de chauffage.



### ACTIONS DE MOBILISATION CITOYENNE

- > Le **camion «climat déclic»** a été à la rencontre des habitants sur 2 marchés et un parking commercial durant le 2nd semestre 2021 pour sensibiliser à la rénovation énergétique, aux écogestes ou encore à la précarité énergétique.
- > Les **Citoyens du Climat**, nouvelle promotion initiée en 2021, réunissant 11 personnes portant son total à 37 personnes formées. Ces ambassadeurs du climat ont mené à leur tour des actions de sensibilisation à l'échelle de leur entourage ou du territoire.
- > Des **cafés sensibilisation "énergie"** organisés au Centre socioculturel et à l'épicerie solidaire afin de mobiliser des usagers en situation de précarité.
- > Des **manifestations thématiques** pour sensibiliser un public plus large, et parler de sujets importants actuels, avec un ton volontairement humoristique et divertissant pour donner l'envie d'agir. « Quels impacts ont réellement nos écogestes ? L'action individuelle a-t-elle du sens ? » par Julien VIDAL le 18/05/21 en visioconférence. « Ca va être chaud » spectacle interactif par Impro Infini le 24/11/21 en soirée à l'Arvorik.



## INCITER À LA RÉDUCTION ET VALORISATION DES DÉCHETS

*«Le meilleur déchet est celui que l'on ne produit pas» en partant de cette vérité, la CLCL a mis en place diverses actions pour diminuer la quantité d'ordures ménagères : collecte sélective, redevance incitative, service de déchèteries et incitation au compostage.*



### AIDE A L'INSTALLATION D'UNE RECYCLERIE

Dans la continuité de son PCAET, la CLCL a lancé le projet d'accompagnement au développement d'une recyclerie sur le territoire. Le but étant de réduire les apports en déchèterie, de meubles ou d'appareils encore en état de servir. Un hangar (ancien bâtiment communautaire proche de la déchèterie) est également mis à la disposition de l'association ainsi qu'un espace de re-vente (ancienne caserne des pompiers à Lesneven).



### OUVERTURE D'UNE SECONDE DÉCHÈTERIE PRÈS DU LITTORAL

Remise aux normes de l'aire de déchets verts et aménagement d'une déchèterie dans la zone d'activité de Lanveur (Plounéour-Brignogan-Plages) offrant un nouveau service aux habitants des communes littorales. En parallèle, l'aire de déchets verts de Guisseny a été fermée. Des travaux à Gouerven ont aussi été réalisés pour en améliorer l'accessibilité.



### OPÉRATION : PLAGES SANS POUBELLES

Face au constat qu'un déchet appelle un déchet, les poubelles situées aux abords des plages ont été retirées en 2021 sur les communes de Plounéour-Brignogan-Plages et Kerlouan, remportant un certain succès. L'opération sera reconduite en 2022.

## • BILAN COLLECTES 2021 •



### DÉCHÈTERIE 29 877 tonnes

64 % d'apports divers  
36 % de déchets verts  
(soit 1 061 kg/habitant)



### TRI SÉLECTIF 4 227 tonnes

60 % d'emballage et papiers  
40 % de verre  
(soit 150kg/habitant)



### ORDURES MÉNAGÈRES 3 760 tonnes

(soit 134kg/habitant)



## ASSURER UNE BONNE QUALITÉ DE L'EAU

La compétence gestion de l'eau potable a été transférée à la CLCL le 01/01/2020. En 2021, les communes de Goulven, Plouider, ainsi que le secteur de Plounéour restent gérés via un contrat de Délégation de Service Public attribué à l'entreprise Suez.


### LE SERVICE EN CHIFFRES

  
16 261 abonnés sur le territoire

  
1 653 000 m<sup>3</sup> d'eau distribués.

  
5 périmètres de captage d'eau potable

  
9 réservoirs de type château d'eau

  
677 kms de réseaux

  
997 compteurs relevés



### TRAVAUX DE RENOUVELLEMENT ET REHABILITATION

Renouvellement de différents réseaux d'eau et réhabilitation de deux châteaux d'eau sur les communes de Kerlouan et de Lesneven. Réalisation de travaux de réseaux d'eau potable sur le tracé de la route départementale RD770 à Ploudaniel en travaux courant 2021.



### UNE CONVERGENCE TARIFAIRE POUR 2033

Les élus communautaires ont approuvé une convergence tarifaire. Ainsi, en 2033, tous les usagers du territoire auront les mêmes tarifs de l'eau sur toutes les communes du territoire.

KERNILIS	1,65 € (3,57%)
LANARVILY	1,72 € (+2,99%)
TRÉGARANTEC	1,76 € (+2,67%)
PLOUDANIEL	1,81 € (+2,3%)
SAINT-FRÉGANT	1,85 € (+1,99%)
KERNOUËS	1,88 € (+1,79%)
KERLOUAN	1,91 € (+1,61%)
GUISSÉNY	1,97 € (+1,24%)
LESNEVEN	2,01 € (1,05%)
SAINT-MÉEN	2,09 € (0,58%)
GOULVEN PLOUNÉOUR-TREZ	2,14 € (0%)
BRIGNOGAN-PLAGES	2,17 € (+0,16%)
LE FOLGOËT	2,24 € (-0,12%)

\*Tarifs 2021 estimatifs TTC par m<sup>3</sup> d'un foyer moyen ~ 120m<sup>3</sup>

**TARIF DE CONVERGENCE** 2,19 €

\*Tarif à mettre en place sur l'ensemble du territoire fin 2033

## ENTREtenir LES RÉSEAUX ET SYSTÈMES D'ASSAINISSEMENT

Préserver la biodiversité, la qualité des paysages et limiter le ruissellement de polluants dans les cours d'eau.



### D'IMPORTANTES INVESTISSEMENTS EN ASSAINISSEMENT COLLECTIF

Près de 15 000 000 d'euros ont été investis par la collectivité pour étendre les réseaux d'assainissement collectifs. En 2021 les communes de Goulven et Kerlouan ont pu bénéficier d'extensions de réseaux après plus d'un an de travaux. Au total, le territoire possède plus de 160 kms de réseaux avec 68 postes de relevage pour 8 344 abonnés. Ce qui représente 664 000m<sup>3</sup> d'eau assujettis au sein de 5 stations d'épuration avec un bilan de rejets 100% conformes.



### ÉTAT DES LIEUX DES OUVRAGES COLLECTIFS ET TARIFS 2021

La CLCL a réalisé en 2021 l'étude d'un schéma directeur sur l'assainissement qui rendra ses conclusions mi 2022. Le but est de disposer d'un état patrimonial complet des ouvrages et des réseaux afin de mettre en place un plan pluriannuel d'investissement et une convergence tarifaire.

LESNEVEN	1,832€ (+3%)
LE FOLGOËT	1,847€ (+1,5%)
PLOUDANIEL	1,915€ (+1,5%)
PLOUIDER	2,041€ (+0,85%)
GUISSÉNY / KERLOUAN	2,614€ (+0%)
PLOUNÉOUR- BRIGNOGAN-PLAGES	2,733€ (+0%)

\*Tarifs 2021 assainissement collectif



### S'ASSURER DE LA CONFORMITÉ DES INSTALLATIONS

Les assainissements non collectifs (ANC) sont contrôlés tous les 8 ans sur le territoire. Cette visite fait l'objet du passage d'un agent qui vérifie l'état de l'installation et sa conformité. Les extensions de réseaux de Kerlouan, Guissény et Goulven vont permettre à de nombreux usagers, qui disposaient d'un ANC montrant des signes de pollution, de se raccorder à l'assainissement collectif et ainsi de se mettre en conformité.



VALORISER UN  
TERRITOIRE

**ATTRACTIF**



\* L'œil de Guénolé, de Véronique Matteudi (Saint-Frégant)

## UNE TERRE OÙ VIVENT DES LÉGENDES

La CLCL priorise un tourisme en adéquation avec son environnement et ses habitants pour continuer de stimuler cette attirance authentique pour notre territoire. Près de 44 000 personnes ont été accueillies par Tourisme Côte des Légendes, soit 10 000 de plus qu'en 2020, mais sans rattraper la fréquentation de 2019 avant la crise sanitaire.



### DÈS AVENTURES AU COEUR DE LA NATURE

Le territoire compte 10 circuits de randonnée officiellement inscrits au PDIPR29 (Plan Départemental des Itinéraires de Promenade et de Randonnée 29) et plus de 200 kms de circuits balades à vélo. Durant l'année 2021, Tourisme Côte des Légendes a assuré la finalisation de la station trail Abers/Côte des Légendes au sein de l'espace « Finis'trail » de la destination Brest Terres Océanes. Coté mer, ce sont près de 230 nageurs qui ont participé au 4ème défi des Légendes (nage en eau libre) à Plounéour-Brignogan-Plages.



### ATTISER L'IMAGINAIRE DE TOUS

La pandémie de covid-19 a impacté considérablement la programmation de spectacles vivants et le projet de la Fabrique d'Imaginaire.

La **Grand' Fabrique** de nouveau reportée, le festival initialement prévu en mai 2020 n'ayant pu se tenir en 2021 aura finalement lieu en mai 2022.

Les **P'tites fabriques** ce sont 6 représentations dans 6 communes du territoire ayant mobilisées 17 artistes associés pour émerveiller près de 542 spectateurs.

Les **Ribin' de l'imaginaire** ont, pour leur 3ème saison, permis l'installation de 2 oeuvres d'art sur les communes de Plounéour-Brignogan-Plages et de Saint-Frégant.



### RACONTER LES SAVEURS ET SAVOIR-FAIRE DE NOTRE TERROIR

Afin de soutenir l'économie locale, Tourisme Côte des Légendes a poursuivi une action « spéciale covid » en 2021 par la mise en avant de restaurateurs fiers de leur territoire et qui valorisent avec leur touche personnelle les produits locaux. Ainsi quatre chroniques vidéos ont été postées sur les réseaux de l'office de tourisme, générant une moyenne de 3 500 visionnages par diffusion.

Produit  
1 Chef  
Recette  
EN CÔTE DES LÉGENDES



## LE VILLAGE DE MENEHAM : UN PÔLE CULTUREL ET TOURISTIQUE STRUCTURANT

Face à l'augmentation constante de la fréquentation ces dernières années, une réflexion sur l'accueil des visiteurs a été menée conduisant à la mise en place d'un schéma de circulation, un nouvel univers muséographique ainsi que la création d'un nouveau parking mieux adapté aux bus de tourisme et camping-cars. Ce parking a été inauguré courant 2021. Le site bénéficie également d'une nouvelle vitrine numérique avec la refonte de son site internet. Au titre de site d'exception, la Région Bretagne a octroyé en 2021 son accord pour une subvention de 200 000 € pour 3 ans. L'année 2021 a également vu le renouvellement des deux délégations de service public, pour la gestion et gérance du restaurant et du gîte.

### EXPOSITIONS 2021



Janvier > juin  
« Meneham, cap sur 2023 »



Juillet > déc  
« Ribin' de l'imaginaire : arts et randonnées »

### ANIMATIONS 2021



23/10 > 07/11  
« Les courges débarquent »



18 > 26/12  
« Noël à Meneham »



01/07 > 2/09  
« Meneham, toute une histoire »





## ADAPTER LE TERRITOIRE À L'ACCUEIL DES ENTREPRISES

La Communauté Lesneven Côte des Légendes, particulièrement attentive à l'exploitation du foncier économique commençant à manquer sur le secteur, mène une politique volontariste en matière de développement économique. Ainsi, différentes solutions permettant d'accueillir les entreprises ont été développées.



### UNE GESTION RAISONNÉE DU FONCIER

Dans la poursuite des nombreux contacts pris en 2020 malgré la crise sanitaire, 2021 a vu la concrétisation de plusieurs projets. La CLCL a en effet connu un volume inégalé de ventes de terrains liées à la commercialisation des ZAE du Kerno Parcou (Lesneven) et de Sant-Alar (Ploudaniel-Plouédern) dont plus de 95 % des lots côté CLCL étaient réservés en 2021. Un point presse a été organisé le 26/04/2021 pour présenter les premiers projets validés par les deux collectivités. Les réserves foncières quant à elles se sont limitées à un échange de parcelle sur la ZAE de Lanveur à Plounéour-Brignogan-Plages.



### DÉPLOIEMENT DE LA FIBRE

La desserte en très haut débit constitue un fort élément d'attractivité du territoire. A ce titre et pour faciliter l'accès rapide à l'internet, la CLCL participe au projet Bretagne Très Haut débit.



### UN PARC IMMOBILIER CONVOITÉ

Idéalement situé sur le territoire, les six ateliers de Mescoden (Ploudaniel en bordure de la RD770) et quatre du Parcou (proche centre Lesneven) affichent complet depuis 2020. De même que les 16 bureaux qui constituent l'hôtel d'entreprises du Parcou.



### TRAVAUX DE SÉCURISATION DE L'AXE ROUTIER RD 770

Avec un trafic moyen de 13 500 véhicules/jour dont 1 500 poids lourds, la RD770 (Route Départementale) assure la liaison entre le territoire et la voie express RN12. Le réaménagement routier de cet axe stratégique très fréquenté sera effectif d'ici fin 2023. Contribution CLCL de 167 000 €.



## POURSUIVRE LES PARTENARIATS DYNAMIQUES

La CLCL est un interlocuteur et un partenaire essentiel pour les entreprises du territoire grâce à de nombreux soutiens. Pour contribuer à l'émergence de tels projets, la collectivité outre l'appui financier, multiplie les partenariats avec différents acteurs s'inscrivant dans une démarche plus large de promotion et valorisation de l'économie locale.



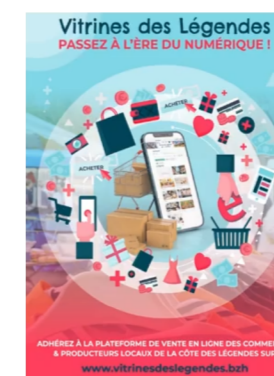
### INITIATIVE PAYS DE BREST

Ce dispositif permet l'octroi de prêts d'honneur pour financer la création et la reprise d'entreprises (demande de prêt à 0%) sur le pays de Brest. Renouvellement du partenariat (participation financière de 0,20 € /hbt soit 5628,60€ pour 2021) par la signature d'une nouvelle convention triennale, le 17/06/2021. Les activités financées sur la CLCL regroupent tous les secteurs d'activité : commerce, industrie, services, construction. En 2021 : remise d'un chèque de 15 000 € pour la reprise de la Boulangerie Pain Prenelle et Chocolat à Le Folgoët.



### RÉGION BRETAGNE

Révision du partenariat avec la Région Bretagne à venir courant 2022. En attendant, poursuite des dispositifs actuels avec notamment le Pass Commerce Artisanat classique et numérique. Depuis sa mise en place 78 dossiers accompagnés - 350 K€ (199 K€ CLCL - 151 K€ Région Bretagne). Promotion du nouveau SRDEII (Schéma Régional de développement économique d'innovation et d'internationalisation).



### UNE VITRINE VIRTUELLE PRIMÉE

Lancée en juin 2021, «Vitrines des Légendes», issue d'un travail collectif avec l'association de commerçants/artisans Lesneven & co, a reçu le trophée coup de cœur «Ma ville mon artisan» dans la catégorie «Innovation et transformation digitale» lors du congrès des maires !



### CLUB DES ENTREPRISES LÉGENDES-ABERS-IROISE

Le Club CELIA, regroupe des entreprises de trois intercommunalités CLCL, CCPI, CCPA. En 2021, la CLCL a voté l'octroi d'une subvention de 1500 € pour l'organisation des 12ème Trophées 2021-2022. Compte tenu du contexte sanitaire, la remise des trophées aux gagnants s'est déroulée en distanciel. « Mes produits fermiers » à Plouider remporte le trophée de l'entreprise innovante.





## SOUTENIR LE SECTEUR AGRICOLE

La dynamique économique s'appuie aussi fortement sur tout un volet d'accompagnement local et d'animations territoriales avec un travail partenarial entre les différents acteurs agricoles et agro-alimentaires présents.



### PÉRENNISER L'ACTIVITÉ DE L'ABATTOIR COMMUNAUTAIRE

La production de l'abattoir croit fortement en 2021 avec une production de 860 tonnes (442 en 2020). La structure a également été retenue dans le cadre du plan de relance pour plusieurs investissements comprenant entre autres le renouvellement d'équipement froid 16 k€ TTC et la mise en place de divers équipements process 100 k€ TTC dans le but de favoriser une économie locale.



### AIDE À L'INSTALLATION DES JEUNES AGRICULTEURS

Soucieuse d'encourager le renouvellement des générations et de maintenir ainsi l'agriculture, la CLCL octroyait, sous conditions, une subvention de 2 000 euros par projet d'installation agricole depuis 2012. A compter de 2021, le conseil communautaire a opté pour une revalorisation de l'aide à hauteur de 3750 €. Depuis la mise en place, la collectivité a versé 89 250€ de subventions pour 43 dossiers validés.



### MISE EN AVANT DE L'AGRICULTURE BRETONNE

Dans le cadre de son soutien à Agriculteurs de Bretagne, une animation a été organisée sur le marché de Lesneven durant l'été. L'objectif pour les agriculteurs présents a été de répondre à toutes les questions et d'expliquer les progrès qu'ils accomplissent chaque jour afin de s'adapter toujours mieux aux attentes des consommateurs.



## UNE CENTRALITÉ GARANTE DE LA VITALITÉ DU BASSIN DE VIE

Les communes de Lesneven et Le Folgoët ont été retenues comme « Petites Villes de Demain ». Ce pro-gramme, conçu pour les accompagner durant six ans, vise à conforter des territoires ruraux dans leurs sta-tuts de ville centre pour que services et commerces restent accessibles à proximité du lieu de vie de nom-breux habitants.



### OPÉRATION DE REVITALISATION DU TERRITOIRE

L'élaboration de ce projet de centralité a été marquée par la tenue d'un premier comité de projet, le 14 décembre 2021, réunissant l'ensemble des partenaires (la Région Bretagne, la Préfecture du Finistère, l'EPF, l'Agence Nationale de l'Habitat, ainsi que le Conseil Départemental). Des enjeux d'habitat, de qualité du cadre de vie, de mobilités, de vitalité économique et d'emploi, d'accès aux services ont été identifiés.



### RESTITUTION DE L'ÉTUDE «SHOP'IN»

Une étude dressant un état des lieux de la situation commerciale du pôle structurant et en particulier du centre-ville de Lesneven a été menée durant l'année. L'avis de plus de 1 200 personnes sur leurs perceptions et attentes du centre-ville a été recueilli. L'analyse menée via les réseaux sociaux a mis en avant les mesures engagées depuis quelques années en matière de dynamisation et a permis de réinterroger les habitudes commerciales et de formuler des recommandations en faveur de l'attractivité du centre-ville.

Une restitution publique de l'étude a eu lieu le 22/11/21.



### OPÉRATION D'AMÉLIORATION DE L'HABITAT EN RENOUVELLEMENT URBAIN

Les conclusions de l'étude pré-opérationnelle sur l'habitat dans la centralité de Lesneven ont souligné un phénomène de vacance de logements, d'habitat indigne et insalubre ainsi que le manque de petits logements locatifs. Face à ces constats, les élus ont approuvé la mise en place d'une opération d'amélioration programmée de l'habitat en renouvellement urbain (OPAH-RU).





## PLANIFIER L'AMÉNAGEMENT DU TERRITOIRE

Le projet d'aménagement porté par les élus a fait ressortir trois grandes orientations : rendre le territoire porteur de son propre développement, assurer le maintien de l'échelle du bassin de vie et enfin viser un aménagement du territoire vertueux et durable.



### GRANDES ORIENTATIONS DU PLAN LOCAL D'URBANISME INTERCOMMUNAL ET DE L'HABITAT (PLUI-H)

2021 : poursuite de l'élaboration du PLUI-H par l'organisation d'un débat au sein des différents conseils municipaux ainsi qu'en séance du Conseil Communautaire du 26 mai 2021 sur les grandes orientations d'aménagement du Projet d'Aménagement et Développement Durable (PADD) puis par la validation des différents secteurs d'OAP (Orientation d'Aménagement et de Programmation) et de leurs contenus.

Fin d'année : début du travail sur le règlement graphique et écrit avec la réalisation d'un groupe de travail où maires, référents communaux PLUI et agents communaux étaient invités le 8 novembre 2021 pour discuter des zones U et AU. En parallèle, plus de 150 personnes se sont réunies lors des 2 réunions publiques (24 et 25 novembre). Elles ont ainsi pu assister à la présentation des grandes orientations du PADD par le bureau d'études Perspective qui accompagne la collectivité dans l'élaboration de ce document.



### MODIFICATIONS DES DOCUMENTS COMMUNAUX

En 2021, la CLCL a porté une seule modification simplifiée, celle du PLU de Ploudaniel. Suite à la consultation des Personnes Publiques Associées et de la mise à disposition au public qui s'est tenue du 14/10 au 15/11, la modification a été approuvée lors du conseil communautaire du 15/12/21.

Une modification de droit commun du PLU de Plouider a également été lancée en toute fin d'année pour permettre l'ouverture à l'urbanisation de la ZAE de Kerbiquet et permettre l'extension de l'entreprise Cadiou.



### AUTORISATIONS DU DROIT DES SOLS (ADS)

Au-delà du service apporté aux communes dans l'instruction des permis, l'année 2021 a été marquée par l'obligation de dématérialisation des procédures et par une évolution des modalités de financement du service. La CLCL va progressivement se désengager de son financement s'agissant d'une compétence communale. En 2022, participation communautaire à hauteur de 50 % du coût.



**2547**

Dossiers instruits (+40% en 2021)

- 464 permis de construire
- 420 déclarations préalables
- 102 certificats d'urbanisme opérationnels
- 28 permis d'aménager
- 7 permis de démolir

## RENFORCER LA QUALITÉ DE L'HABITAT

La CLCL s'inscrit dans une démarche volontariste en matière d'habitat en élaborant un Programme Local de l'Habitat (PLH). Ce document cadre permet, à partir d'un diagnostic, de comprendre les dynamiques œuvrant sur le territoire et ainsi se fixer des grandes orientations en matière de politique du logement et d'hébergement des populations.



### APPEL À IDÉES « SE RECENTRER »

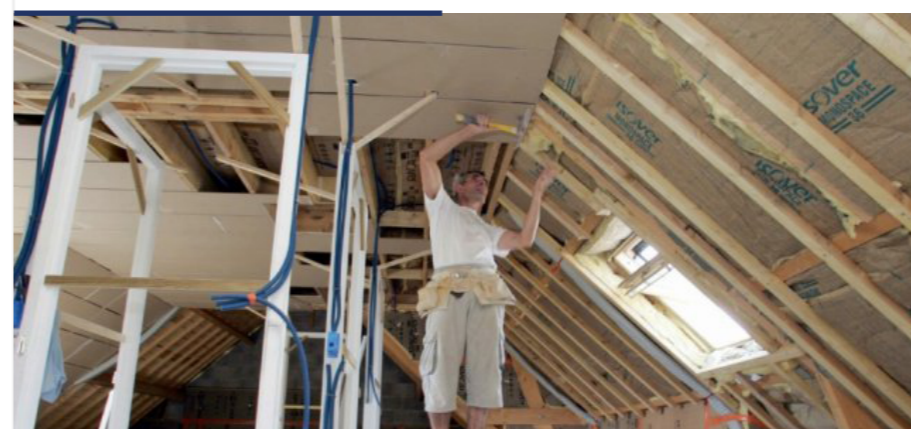
Dans le cadre de son PLH, la CLCL en partenariat avec le CAUE (Conseil en Architecture Urbanisme et Environnement) a réalisé un appel à idée autour de l'enjeu « se recentrer : comment réussir, au travers de l'habitat/le logement, à repenser et dynamiser sa centralité ».

Kernouës, support de cet appel à idées, a permis à des étudiants en école d'architecture d'imaginer le devenir de la centralité et proposer la réalisation des 50 logements inscrits au PLUI-H au sein de l'enveloppe urbaine existante. Près de 12 équipes ont ainsi transmis leur projet. Une restitution s'est déroulée courant septembre, par les 3 équipes lauréates, afin de présenter leur projet aux conseillers communautaires et membres de la commission aménagement.



### ACCOMPAGNER LES PROJETS DE RÉNOVATION ÉNERGÉTIQUE

Lancée fin 2020, la plateforme de rénovation Tynergie a assuré un accompagnement de près de 375 personnes. Ener'gence, interlocuteur unique en charge du dispositif, facilite les démarches aux habitants en les guidant dans leurs projets. Ainsi en 2021, 32 diagnostics ont été réalisés et 12 dossiers de travaux ont pu être engagés.



### OPÉRATIONS D'AMÉLIORATION

Une nouvelle Opération Programmée d'Amélioration de l'Habitat (OPAH) a été lancée début novembre. Cette dernière a pour objectif d'accompagner les ménages modestes et très modestes dans leurs travaux d'amélioration énergétique mais également d'adaptation des logements au vieillissement et/ou au handicap. Le cabinet SOLIHA a été retenu pour assurer la mission.





SOUTENIR UNE  
POPULATION

**SOLIDAIRE**



## MAINTENIR LE LIEN SOCIAL VIA DE NOMBREUX SERVICES

Face au vieillissement de la population du territoire, il convient de soutenir la vie en communauté et d'accompagner tous les habitants pour éviter la fracture sociale. Il convient aussi d'attirer de nouveaux ménages et notamment via la qualité des services proposés sur le territoire.



### L'ÉPICERIE SOLIDAIRE « TY AR SIKOUR »

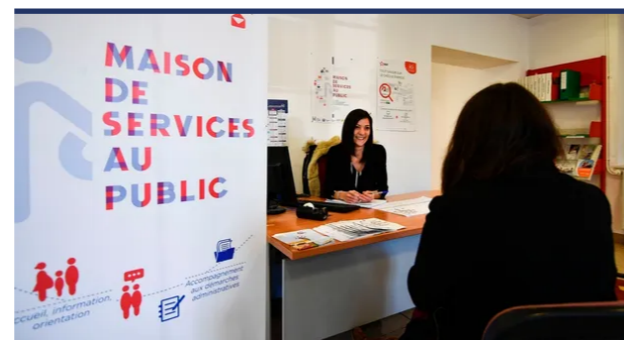
Service de proximité ayant permis à 428 personnes dans le besoin d'accéder à des produits de première nécessité en 2021. Mise en place d'ateliers à destination des bénéficiaires (prévention des addictions, cuisine, estime de soi, fabrication de produits ménagers) pour renforcer le lien social.



### LA MAISON DE SERVICES AU PUBLIC

Créée pour assurer la proximité des services publics en zone périurbaine, cet espace propose aux habitants de nombreuses permanences relatives à l'emploi, la santé, la carrière ou encore les finances publiques.

Les agents d'accueil, en plus d'apporter une aide aux démarches administratives, accompagnent également vers l'accès numérique pour tous. Près de 11 000 prestations de services ont été rendues en 2021.



### LE COMPLEXE SPORTIF ET CULTUREL DE KERJÉZÉQUEL

Construit pour offrir à la population une infrastructure capable d'accueillir des manifestations sportives, culturelles ou économiques d'envergure intercommunale, le complexe est composé principalement d'une salle sportive et d'un espace multifonction qui sont utilisés quotidiennement par les associations et/ou écoles du territoire ou ponctuellement pour des événements tels que des galas, concerts, tournois...

## RAPPROCHER LES HABITANTS DE LEUR SANTÉ

Conclu avec l'Agence Régionale de Santé pour 5 ans, la CLCL et les intercommunalités du Pays de Brest accompagnent la mise en œuvre du Contrat Local de Santé (CLS). Sa finalité est d'améliorer l'accès à la santé pour tous, en adaptant la politique régionale aux besoins et spécificités de la population.



### RENFORCER LA PRÉVENTION AUTOUR DES CONDUITES ADDICTIVES

La troisième édition du Mois sans tabac s'est tenue au mois de novembre 2021. Accompagnement gratuit des fumeurs à faire un bilan sur leur consommation de tabac avec une infirmière tabacologue.

Au total, 25 consultations ont eu lieu auprès de 12 personnes. Certaines personnes ont pu avoir 2 rendez-vous de suivi après la 1ère consultation. En complément de ces séances, le choix s'est porté cette année sur l'intervention d'une masseuse professionnelle afin d'apaiser le stress qui peut survenir à l'arrêt du tabac.



### AMÉLIORER LA PRISE EN CHARGE DES PATHOLOGIES MENTALES

Participation des Maires du Finistère à une réunion d'information et de sensibilisation sur la santé mentale.

Cette matinée animée par des professionnels de santé avait pour but d'aider à une meilleure prise en charge des administrés. Réflexion sur une formation professionnels-bénévoles qui côtoient les jeunes pour un meilleur accompagnement face à des situations de souffrance.



### INFORMER ET FAVORISER L'INTERCONNAISSANCE

Octobre rose 2021 - campagne de sensibilisation : Communication au sein de l'Espace Co, distribution de flyers et affiches dans divers commerces du territoire pour inciter au dépistage du cancer du sein, et promotion d'une conférence en ligne pour « comprendre, prévenir et dépister le cancer du sein ».





## ENFANCE-JEUNESSE, ACCOMPAGNER VERS LE DÉVELOPPEMENT DE SOI

Par sa compétence de coordination enfance jeunesse, la CLCL soutient les structures petite-enfance, enfance et jeunesse du territoire. Un appui individuel technique et financier mais également une mise en réseau des acteurs du territoire. En 2021 : 10 réunions de réseaux ont eu lieu (6 enfance, 3 jeunesse et 1 petite-enfance).



### DIVERTIR LES ENFANTS DU TERRITOIRE

441 enfants de 6 à 12ans ont assisté à la projection de « Tous en scène 2 » au cinéma Even de Lesneven dans le cadre du dispositif Ciné Noël, temps fort pour permettre à chaque enfant un accès à la culture au tarif de 2,50€ (entrée et transport). Au vu du contexte sanitaire de l'année 2021, les autres événements organisés habituellement par le service enfance-jeunesse et acteurs du territoire ont été annulés (Nuit de la jeunesse, Fête du sport, Fête de l'enfance).



### FORMATION BAF

Au total, 24 jeunes ont bénéficié du financement de leur formation générale par la CLCL, et 19 ont également suivi un approfondissement de l'accueil des enfants en situation de handicap afin de sensibiliser les futurs animateurs à l'inclusion. Ce soutien vise un double objectif : contribuer à la formation des jeunes et assurer un vivier d'animateurs formés pour les structures du territoire.



### DISPOSITIF CHÉQUIERS JEUNES

Les jeunes, comme le reste de la population ont subi la rupture de lien social lors des confinements. Pour redynamiser les inscriptions dans les associations locales, la CLCL a mis en place un chéquier de 20€ pour les jeunes âgés de 15 à 20 ans incitant par la même occasion une pratique régulière ou ponctuelle d'une activité culturelle ou sportive sur le territoire. Au total, 30 partenaires ont adhéré à la démarche et près de 304 chèquiers d'une valeur de 20€ ont été distribués. Le dispositif a également permis une hausse de la fréquentation des jeunes au SIJ.



### SERVICE INFOS JEUNES (SIJ)

Ce service dédié aux 15-30 ans est un point de repère pour tous les jeunes du territoire ayant des interrogations sur leur orientation, la recherche d'un premier emploi ou sur le logement mais aussi sur des thématiques plus personnelles comme la sexualité ou les dépendances. L'animatrice du SIJ a accueilli près de 450 jeunes en 2021. Elle a également animé 63 interventions dans les établissements scolaires auprès de 1000 élèves afin de présenter le service ou aborder, à la demande des écoles, des thématiques spécifiques.

## SE TENIR AU PLUS PRÈS DES BESOINS DES FAMILLES

Être parent(s) nécessite parfois un petit coup de pouce, une oreille attentive, une bonne adresse, une équipe de confiance. Pour aider les familles à s'épanouir sur le territoire, la Communauté Lesneven Côte des Légendes coordonne les actions des organismes référents ou professionnels en matière de parentalité.



### SOUTENIR LES FAMILLES

Depuis de nombreuses années, la CLCL soutient les familles utilisatrices des accueils de loisirs via le dispositif d'accessibilité tarifaire. Ainsi en fonction de leur quotient familial CAF, les familles peuvent voir leur coût de participation à la journée diminuer. 15 456 journées/enfants ont ainsi été soutenues par la CLCL en 2021, représentant une enveloppe de 72 229 €.



### UN APPUI FINANCIER AUX STRUCTURES LOCALES

La CLCL soutient les actions portées par les ALSH en faveur des enfants et des jeunes du territoire. Cela représente en 2021, 41 stages et 33 séjours soit 4 415 journées/enfants pour un montant : 43 740,50€. Depuis 2019, une aide est attribuée à toutes les structures extra-scolaires portant un secteur jeunesse 10-17 ans, pour 5 348 journées/enfants soit un montant de 21 392€.



### PARENTALITÉ

Soirée "Questions de famille" où 6 courts-métrages ont été projetés à destination des familles et du public. Le projet a été mené en partenariat avec le Centre Socioculturel Intercommunal, l'association Familles Rurales de Guissény et la CAF du Finistère.



### RECONTRE ET TEMPS D'ÉCHANGES

Pendant l'automne, le service enfance-jeunesse et le CISPD ont organisé deux temps d'échanges autour de la connaissance de l'enfant et du jeune, à destination des parents, des professionnels et des élus. Le jeudi 30 septembre : Comment grandissent nos enfants et nos jeunes dans cette société si compliquée ? Le jeudi 18 novembre : Comment l'enfant peut-il se construire en étant confiant lui-même ?



## SÉCURITÉ ET PRÉVENTION DE LA DÉLINQUANCE

Le conseil intercommunal de sécurité et de prévention de la délinquance (CISPD) gravite autour de sept grands enjeux : le harcèlement scolaire, la délinquance, l'égalité femmes/hommes, l'éducation au numérique, les risques en milieu festif, la sécurité routière, et les conduites addictives. Au total, 35 actions en été mises en place durant l'année 2021.



### PROTOCOLES DE RAPPEL A L'ORDRE

Les élus de la CLCL ont la volonté de prévenir toute forme de délinquance ou d'insécurité sur le territoire et de promouvoir la tranquillité publique. Ainsi, les 14 maires du territoire ont signé le 21/05/21, un protocole de rappel à l'ordre aux côtés du procureur de la République et du sous-préfet de Brest. Le rappel à l'ordre est un dispositif destiné à apporter une réponse rapide et souple à des faits non délictuels entraînant un trouble à l'ordre public (sûreté, sécurité ou salubrité). L'auteur d'un fait nécessitant un rappel à l'ordre est convoqué par le maire à un entretien (en présence des parents pour un mineur).



### PRÉVENTION DES RISQUES EN MILIEU FESTIF

Depuis 2015, lors de la fête foraine à Lesneven, la CLCL s'associe à la ville et à l'association Addictions France de Brest pour déployer un dispositif de prévention. Cette action de prévention permet de sensibiliser le public à différents risques : auditifs, sexuels, routiers ou encore liés à la consommation de produits psychoactifs. En 2021, lors des 2 soirées (vendredi et samedi), plus de 700 personnes ont été sensibilisées. De plus, des navettes gratuites ont permis le retour de 24 jeunes entre le centre ville de Lesneven et les communes du territoire.



### FORMATIONS

Une offre de formation auprès des acteurs du territoire est travaillée à l'échelle du pôle cohésion sociale de la CLCL. Durant l'année 2021, 3 formations ont été proposées sur les techniques d'animation de débats auprès d'un public jeune (16/03), la sensibilisation aux risques en milieu festif (22/06) et la gestion des émotions et accompagnement des enfants/jeunes en contexte de crise sanitaire (08/07).



## L'ÉGALITÉ FEMMES-HOMMES

Aux côtés des différents partenaires du territoire, la Communauté Lesneven Côte des Légendes réalise chaque année des actions pour renforcer l'égalité femmes-hommes.



### LUTTER CONTRE LES VIOLENCES INTRAFAMILIALES ET FAITES AUX FEMMES

Depuis 2017, la CLCL réunit divers acteurs locaux afin de renforcer le travail partenarial pour, d'une part assurer une meilleure prise en charge des victimes de violences intrafamiliales et, d'autre part, animer ensemble des actions de sensibilisations auprès du grand public. Ainsi, en lien avec la journée internationale de lutte contre les violences faites aux femmes, la CLCL a organisé le 30 novembre, un ciné-débat autour du film "Woman". Il s'agit d'un documentaire de Yann Arthus-Bertrand et Anastasia Mikova qui donne la parole à 2 000 femmes issues de 50 pays différents. L'événement, ouvert à tous, a attiré près de 60 personnes.



### NOMINATION D'ÉLUS RÉFÉRENTS

En 2021, un élu et une élue par commune ainsi que pour l'intercommunalité ont été nommés. 30 personnes sont depuis garantes du respect de l'égalité femmes-hommes. L'objectif de la démarche étant de disposer d'un réseau local afin de sensibiliser plus simplement, et d'agir plus rapidement auprès des habitants et habitantes. Ces référents se sont réunis pour la 1ère fois le 6 décembre 2021, en présence de Maud Le Goff, déléguée départementale aux droits des femmes et à l'égalité, elle a notamment présenté les politiques publiques en faveur de l'égalité. Un programme de formation spécifique leur sera dédié en 2022.



### SENSIBILISER LA JEUNESSE

Interventions des services de la CLCL auprès des collégiens et lycéens au travers d'actions avec les équipes pédagogiques (professeurs et personnel vie scolaire) en fonction des problématiques et des besoins identifiés par l'établissement. Deux temps forts ont rythmé l'année 2021 : interventions sur les stéréotypes de genre à la MFR de Ploudaniel (4èmes et 2ndes = 31 élèves) en février et ateliers autour de l'exposition « Bien dans leur genre » pour toutes les classes de 4èmes et 1 classe de 2ndes de SFND (= 225 élèves) Projet mené avec l'animatrice du foyer et l'infirmière scolaire de SFND courant novembre et décembre 2021.



Communauté Lesneven  
Côte des Légendes  
**Kumuniezh Lesneven Aod ar Mojennoù**

---

Hôtel communautaire  
12 boulevard des Frères Lumière  
29260 LESNEVEN

02 98 21 11 77  
contact@clcl.bzh

[www.clcl.bzh](http://www.clcl.bzh)  
[www.facebook.com/clcl.bzh](https://www.facebook.com/clcl.bzh)